

EDITION DE JANVIER 2021

# Turquwant



*Bulletin Municipal*



# TURQUANT

Villages  
DE CHARME





# Sommaire

LE MOT DU MAIRE	P4
INFORMATIONS MUNICIPALES	P5
ETAT CIVIL 2020	P7
INFORMATIONS SUR LES TAXES D'URBANISME	P8
LES SERVICES	P13
LES ACTEURS ÉCONOMIQUES	P18
LES CLUBS ET ASSOCIATIONS	P20
LES ANIMATIONS	P27
SERVICES MÉDICAUX	P27

[WWW.TURQUANT.FR](http://WWW.TURQUANT.FR)

# Le mot du maire

## Chers turquantois,

En ce début d'année, je souhaite à chacune et chacun des vœux de santé avant tout mais aussi de bonheur et réussite.

Après une année 2020 particulièrement éprouvante, des vœux de prospérité à toutes les entreprises communales.

Vœux à tout le personnel Communal pour leur travail et leur disponibilité au quotidien.

Vœux à toutes les associations et leurs bénévoles qui contribueront à maintenir une vitalité culturelle, associative et sportive.

L'épidémie de la COVID 19 continue de sévir et nous devons faire preuve de prudence et respecter les gestes barrières. Ces règles sont parfois difficiles à suivre et je salue tous vos efforts.

Belle année à toutes et tous et prenez soin de vous.

Vous trouverez dans ce Bulletin Municipal une multitude d'informations pratiques et je vous souhaite une très bonne lecture.

# Informations municipales

## La nouvelle équipe municipale

**Maire** : Christian GALLE

**1er Adjoint** : Marinette BRELIERE

**2ème Adjoint** : Patrick BECK

**3ème Adjoint** : Marie Christine BABARIT

**Conseillers municipaux** : Léonard CHANCELLE, Patrice CHESNEAU, Anais DASSONVILLE, Kévin DASSONVILLE, Isabelle DURET, Chantal LANDRAIN, Didier LE ROUZIC, Sylvie NAULIN, Sophie NOE, Grégoire REBEILLEAU, Alexandre SAINT PAUL.



## Horaires d'ouverture de la mairie

<b>Lundi</b>	14h00 - 18h30
<b>Mardi</b>	FERMÉ
<b>Mercredi</b>	9h00 - 12h00
<b>Jedi</b>	14h00 - 18h30
<b>Vendredi</b>	14h00 - 17h00

Site de la commune : [www.turquant.fr](http://www.turquant.fr)

Visite guidée possible du village sur réservation auprès de la mairie

Renseignements au 02 41 38 11 65

Secrétaire de mairie : Mme Mélanie JACQUES

## Comptes-rendus municipaux

Les comptes-rendus de conseils municipaux sont consultables :

- en mairie
- sur le site de la commune dans la rubrique : « pratique /comptes-rendus »

## La gazette turquantoise

La municipalité informe la population à travers un bulletin municipal trimestriel.

Vous pouvez transmettre vos messages à la mairie afin de les faire paraître dans ce bulletin.

**La gazette janvier-mars 2021 ne paraîtra pas étant donné qu'un bulletin municipal a été diffusé.**

# Tarif location des salles et matériel

## SALLE DES FÊTES (160M<sup>2</sup> – 80 PERSONNES)

	COMMUNE	HORS COMMUNE
Le week-end (samedi au dimanche)	120 €	170 €
Location vendredi ou samedi soir ( <i>retour clé 10h le lendemain</i> )	60 €	60 €
En semaine	75 €	110 €
Vaisselle – 80 personnes	30 €	40 €
Chauffage (1 <sup>er</sup> octobre au 31 mars)	15 €	20 €

Caution de 300€

Gratuit pour les assos pour manifestations à but non lucratif

## SALLE MICHEL GRÉGOIRE

	COMMUNE	HORS COMMUNE
Le week-end	120 €	170 €
En semaine	80 €	125 €
Chauffage	30 €	30 €

## LES HALLES

	COMMUNE	HORS COMMUNE
Le week-end	110 €	160 €
En semaine	75 €	110 €
Douches (forfait)	30 €	30 €

## MATÉRIEL

	COMMUNE	HORS COMMUNE
Barnum	25 €	30 €
Four à fouées	50 €	75 €
Chambre froide	50 €	75 €

## Colis des aînés

Les membres du CCAS ont préparé le 18 décembre dernier les colis de nos aînés.

Ces derniers ont apprécié cette petite attention.



# Etat Civil 2020

## Les Naissances

**ROUSSEAU** Mya le 21/01/2020

**HOPIN** Isaiah le 27/07/2020

**SAUNIER** Kenzo le 07/08/20

**BONHERT** Fleur le 04/11/2020



## Les Mariages

**BAVARD** Mélodie et **HUE** Joran le 11/07/2020

**APPEAU** Jessica et **DALIBON** Anthony le 11/07/2020

**BERTAUD** Céline et **DUPARD** Bruno le 26/09/2020



## Les Pacs

**LECOMTE** Tiffany et **LAULAGNET** Jérôme le 30/05/2020

**DARTUS** Justine et **ROBIN** Maxime le 18/07/2020

**HUARD** Léana et **FOUQUET** Vincent le 23/10/2020





# Le saviez-vous ?

La taxe d'aménagement est une taxe due en France pour toute construction de maison individuelle ou lors d'un agrandissement (abri de jardin, piscine, etc...).

Son calcul est fait par les services des impôts après dépôt des documents officiels en Mairie et porte sur 12 points (superficie de la construction, places de parking, etc).

Son montant est composé de trois parts : communale, départementale et régionale (uniquement en Région Ile de France).

Chaque entité territoriale est libre de fixer son taux, ce qui veut dire que celui-ci varie d'une commune à une autre.

Son montant peut être de plusieurs milliers d'euros. Elle est payable en deux fois à la 1<sup>er</sup>e et à la 2<sup>ème</sup> date anniversaire de l'acceptation de l'autorisation d'urbanisme (PC ou déclaration préalable).

Calculez simplement votre impôt en vous connectant sur le site internet ci-dessous et bénéficiez d'une attestation de calcul à utiliser dans votre plan de financement.

## www.taxe-amenagement.fr

taxe  
amenagement

Accueil Comparatifs Avis Calculateur FAQ Actualités

### Calculez votre taxe d'aménagement

Offrez le calcul et votre attestation pour votre maison individuelle, votre extension ou votre agrandissement de maison, votre piscine.

Attestation valable pour la prise en compte de votre plan de financement français.

Je calcule ma taxe



## INFORMATIONS SUR LES TAXES D'URBANISME 2021

Votre projet de construction, d'agrandissement, de rénovation ou d'aménagement peut, selon sa nature, générer une Taxe d'Aménagement (TA) et une Redevance d'Archéologie Préventive (RAP).

La TA comprend une part communale finançant les équipements publics communaux et une part départementale finançant la protection et la gestion des espaces naturels et sensibles ainsi que les dépenses du conseil d'architecture, d'urbanisme et de l'environnement (CAUE).

La RAP est destinée à financer les fouilles archéologiques. Elle est due dès lors que les travaux ou aménagements affectent le sous-sol quelle que soit la profondeur. Pour l'année 2021, le taux de la RAP est à 0,40 %.

### QUEL EST LE MODE DE CALCUL DE LA TAXE D'AMENAGEMENT ?

La formule applicable est : **Assiette** x **Valeur forfaitaire** x **Taux** (communal, départemental, RAP)

Assiette	Valeur forfaitaire en €	Taux
Surface taxable créée	767 € le m <sup>2</sup> *	Fixé par délibération des communes ou EPCI Commune de ..... ....., .....%
Surface des bassins de piscine	200 € le m <sup>2</sup>	
Surface des installations de panneaux photovoltaïques au sol	10 € le m <sup>2</sup>	Fixé par délibération du Conseil général de Maine-et-Loire (2,5 % pour l'année 2021) Fixé à 0,40 % pour la RAP
Nombre de places de stationnement extérieur	2 000 € l'emplacement (jusqu'à 5000 € sur délibération du Conseil Municipal)	
Nombre d'emplacements de tentes, caravanes, résidences mobiles de loisir	3 000 € l'emplacement	
Nombre d'Habitations Légère de Loisir	10 000 € l'unité	
Nombre d'éoliennes d'une hauteur > à 12 m	3 000 € l'éolienne	

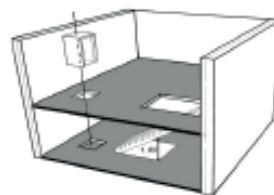
\* valeur 2021 (759 € en 2020)

### COMMENT SE CALCULE LA SURFACE TAXABLE ?

La surface taxable est égale à la somme des surfaces de plancher de chaque niveau clos et couvert calculée à partir du nu intérieur des façades, dont on déduit :



les surfaces de plancher sous une hauteur de plafond inférieure ou égale à 1.80 m.



les vides et trémies correspondant au passage de l'ascenseur et de l'escalier

Ainsi, les surfaces des garages, tous les combles y compris ceux constitués d'un simple faux plafond ou encombré par un système de fermettes sont des surfaces taxables. Les surfaces démolies ne viennent pas en déduction des surfaces taxables créées.

### QUELLES SONT LES DÉDUCTIONS QUI PEUVENT S'APPLIQUER AU CALCUL ?

Certains aménagements et constructions sont exonérés de taxes d'urbanisme de plein droit.

Ex : les constructions et aménagements destinés à un service public.

D'autres peuvent bénéficier d'exonération totale ou partielle de taxe d'aménagement sur délibération du conseil municipal (pour la part communale) et sur délibération du conseil départemental (pour la part départementale). Ex : prêt à taux zéro renforcé, les abris de jardins soumis à déclaration préalable.

Par ailleurs, un abattement automatique de 50% sur la valeur forfaitaire liée aux surfaces taxables (767 € / 2 = 383 €) pour :

- les logements sociaux financé par un PLUS, PLAS ;
- les 100 premiers m<sup>2</sup> des locaux à usage d'habitation principale et leurs annexes ;
- les locaux à usage industriel, artisanal et leurs annexes ;
- les entrepôts et hangars non ouverts au public et faisant l'objet d'une exploitation commerciale et les parcs de stationnements couverts faisant l'objet d'une exploitation commerciale.

# la carte grise à portée de clic !

**DU NOUVEAU**  
pour mes démarches



## LES MODES DE DÉPLACEMENT SUR VOTRE COMMUNE

Gagnez en mobilité avec le réseau de transports en commun Saumur Agglobus et les différents services proposés sur votre commune.

### - La ligne régulière

Avec 3 points d'arrêts sur la commune, la ligne 01 Turquant – Saumur passe au plus près de chez vous et vous permet de rejoindre le centre-ville de Saumur ou le pôle Balzac en 26 minutes maximum.

### - Le Transport à la Demande (TAD)

Le TAD est mis en place sur l'itinéraire de la ligne 01 aux horaires identifiés TAD sur fond jaune de la fiche horaire et aux points d'arrêts indiqués.

Pour déclencher le passage d'un véhicule, vous inscrire et réserver, contactez le service TAD au 02.41.51.12.62.

### - Le Transport pour Personnes à Mobilité Réduite (TPMR)

Le TPMR est un service de substitution à l'offre de transport Saumur Agglobus (lignes urbaines, périurbaines et TAD). Le bénéficiaire, sous condition d'accès, est pris en charge à son domicile. Ce service est assuré avec un véhicule adapté au handicap du voyageur. Voir conditions, inscriptions et réservations au 02.41.51.12.62.

### - La location longue durée de vélo à assistance électrique AVAé

Prenez rendez-vous et souscrivez un contrat de location de 1, 3 ou 12 mois renouvelables, et repartez avec un vélo et tous ses équipements. L'assurance et l'entretien sont inclus dans l'abonnement.

### HORAIRES DE LA LIGNE 01 – FONTEVRAUD – SAUMUR

	VERS SAUMUR									
	Période scolaire (sauf samedis)						Vacances et samedis			
	L1	L1	L1	L1	L1	TAD	L1	L1	L1	TAD
	LMMeJV	LMMeJV	LMMeJV	LMMeJV	LMMeJV	Me	LMMeJVS	LMMeJVS	LMMeJVS	LMMeJVS
<b>Cimetière</b>	7 :02	-	-	-	-	10 :20	-	-	-	10 :20
<b>Village</b>	7 :05	8 :17	13 :21	17 :58	19 :12	10 :20	08 :17	13 :21	17 :58	19 :12
<b>Val Hulin</b>	7 :06	8 :19	13 :22	17 :59	19 :12	10 :20	08 :19	13 :22	17 :59	19 :12
<b>C-Ville Roosevelt</b>	7 :28	8 :40	13 :40	18 :17	19 :32	10 :30	08 :40	13 :40	18 :17	19 :32
<b>Pôle Balzac</b>	7 :33	-	-	18 :20	-	-	-	-	-	-

	VERS TURQUANT								
	Période scolaire (sauf samedis)					Vacances et samedis			
	L1	TAD	L1	L1	L1	TAD	L1	L1	TAD
	LMMeJV	Me	LMMeJV	LMMeJV	LMMeJV	LMMeJVS	LMMeJVS	LMMeJVS	LMMeJVS
<b>Pôle Balzac</b>	12 :20	-	16 :35	17 :15	18 :15	-	12 :20	17 :15	18 :15
<b>C-Ville Orléans</b>	12 :23	16 :35	16 :45	17 :20	18 :20	8 :35	12 :23	17 :20	18 :20
<b>Val Hulin</b>	12 :44	-	17 :07	17 :36	18 :46	8 :44	12 :44	17 :36	18 :46
<b>Village</b>	12 :44	-	17 :08	17 :37	18 :47	8 :44	12 :44	17 :37	18 :47
<b>Cimetière</b>	-	16 :51	-	-	-	8 :44	-	-	-

Tous les horaires sur votre commune et plus d'informations :

[www.agglobus.fr](http://www.agglobus.fr) ou 02.41.51.11.87.





# BIENTÔT 16 ANS !

## PENSEZ AU RECENSEMENT

### C'EST OBLIGATOIRE

**Qui ?** → Tous les Français, filles et garçons âgés de 16 ans.

**Où ?** → À la mairie du domicile, ou pour certaines communes, par internet ([www.mon.service-public.fr](http://www.mon.service-public.fr)).

**Pourquoi ?** → Pour vous enregistrer et permettre votre convocation à la journée défense et citoyenneté. L'attestation de recensement est obligatoire pour l'inscription à tout examen ou concours soumis au contrôle de l'autorité publique.



[www.defense.gouv.fr/jdc](http://www.defense.gouv.fr/jdc)



# Les Services

## Le Syndicat de la Côte

### LES ÉCOLES

L'école de Turquant appartient au Regroupement Pédagogique Intercommunal géré par le Syndicat des Communes de la Côte avec les Communes de Parnay, Souzay Champigny et Montsoreau. La répartition des classes par école est la suivante :

TURQUANT				MONTSOREAU			SOUZAY		PARNAY		
Anne Claire Gélard		Laurence AMY		Sophie CALOIN	Wilfried MOENS		Valérie THIERRY		Florence DELAGE		Kathy DESVEAUX
TPS	PS	MS	GS	GS	CP	CE1	CE1	CE2	CE2	CM1	CM2
6	11	15	12	12	21	13	13	10	15	17	17
43				46			23		49		
162											

Trois cantines ont été mises en place pour respecter les règles de distanciation.

Les élèves de Souzay Champigny mangent tous les midis à la Salle Villeneuve de Souzay, Les élèves de Turquant et Montsoreau mangent à la Cantine de Turquant et les élèves de Parnay mangent quant à eux à la Salle des Fêtes de Turquant.

#### Les tarifs des repas à compter du 1 janvier 2021 :

Prix du repas maternelle : 3,10 €

Prix du repas primaire : 3,40 €

Le Syndicat de Communes de la Côte gère les accueils périscolaires de Turquant, Souzay et Fontevraud.

#### Les tarifs sont les suivants :

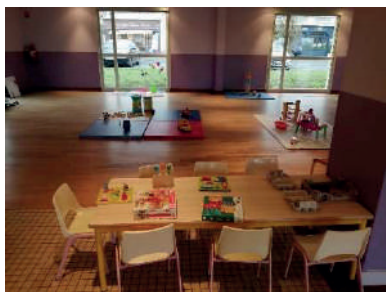
Quotient familial supérieur ou égal à 396      2 € de l'heure

Quotient familial inférieur à 396              1,65 € de l'heure

Un service de ramassage scolaire matin midi et soir est géré par AGGLOBUS. Le prix du transport pour l'année scolaire 2020-2021 est de 86 €.

Téléphone : 02 41 38 11 65/ [syndicat-cote@turquant.fr](mailto:syndicat-cote@turquant.fr)/ Site internet : [www.syndicat-cote.fr](http://www.syndicat-cote.fr)





### Pour les parents

- ♦ Information sur les différents modes de garde de l'enfant jusqu'à ses 6 ans
- ♦ Mise en relation avec les assistantes maternelles (liste par votre commune)
- ♦ Information et orientation sur vos droits et obligations d'employeur particulier
- ♦ Ecoute et échange sur l'accueil de votre enfant
- ♦ Manifestations festives (spectacles, portes ouvertes...) et soirées d'informations sur des thèmes en lien avec la petite enfance

### Pour les enfants

- ♦ Lieu de socialisation
- ♦ Activités d'éveil qui répondent aux besoins de l'enfant et respectent son rythme
- ♦ Animations en lien avec les activités locales et les structures existantes (bibliothèques, patrimoine, maison de retraite)

### Pour les assistant(e)s maternel(le)s et les gardes à domicile

- ♦ Information et orientation sur vos droits et obligations.
- ♦ Ecoute et échanges sur votre pratique professionnelle avec d'autres assistants maternels et gardes à domicile avec l'animatrice et/ou intervenants
- ♦ Action de professionnalisation lors des matinées et/ou soirées à thème

### Pour les candidats à l'agrément

- ♦ Information sur le métier et sur les démarches à effectuer
- ♦ Mise en relation avec des assistants maternels agréés

### Les matinées d'éveil

Les matinées d'éveil sont ouvertes de 9h15 à 11h30 aux enfants accompagnés de leur parent ou de leur assistant maternel à Montsoreau le 1<sup>er</sup> mardi et le 3<sup>ème</sup> jeudi du mois au foyer culturel (face à la boulangerie)



Pour tout renseignement, contacter l'animatrice du relais :  
 Jessy LEVEQUE 3 rue des Martyrs 49730 Turquant  
 06 86 01 76 80  
[ramsudsaumurois@syndicat-cote.fr](mailto:ramsudsaumurois@syndicat-cote.fr)



Un planning des animations est réalisé chaque trimestre, n'hésitez pas en faire la demande par téléphone ou par mail.

## Multi-accueil Les Troglotins

Le multi-accueil Les Troglotins géré par le syndicat des communes de la côte est une structure pouvant accueillir les enfants de 2 mois et demi à 4 ans. Les familles de Turquant peuvent bénéficier de l'accueil régulier, type crèche et de l'accueil occasionnel, type halte-garderie.

Une équipe de professionnels de la petite enfance accueillent vos enfants du lundi au vendredi de 7h30 à 18h30. Fermeture annuelle le pont de l'ascension, les 3 premières semaines d'août et une semaine à Noël.

Les tarifs sont calculés en fonction des revenus des parents et du nombre d'enfants à charge.





# BIBLIOTHEQUE DE LA CÔTE

(Montsoreau, Parnay, Turquant)



**ESPACE MICHEL GREGOIRE**

3, rue des martyrs

TURQUANT



## Horaires d'ouverture

MERCREDI : 15h - 17h30

SAMEDI : 10h - 12h30

## Vous voulez vous inscrire ?

- Carte multimédia unique dans toutes les bibliothèques de l'agglomération.
- Accès aux documents de toutes les bibliothèques de l'agglomération informatisées
- Gratuité pour les moins de 26 ans, demandeurs d'emploi, bénéficiaires RSA, adultes handicapés
- 10€ pour les plus de 26 ans



Balade  
nocturne  
contée



## Vous voulez emprunter, consulter, vous divertir ?

- 15 documents dont 4 DVD pendant 4 semaines
- prêts de jeux avec supplément de 1€ par unité empruntée
- consultations internet
- animations diverses dont le 1<sup>er</sup> samedi du mois  
« Heure du conte » à 11 h pour les tout-petits en 2021  
9 janvier, 6 février, 6 mars, 3 avril, 8 mai, 5 juin puis  
4 septembre, 2 octobre, 6 novembre, 4 décembre

Soirée pyjama le 30 janvier 2021 à 20 heures (si les conditions sanitaires le permettent)

Les bibliothèques sont aussi des lieux de convivialités pour flâner et se rencontrer.



Anne Marie Rathouis  
Bénévole responsable

Médiathèque ou Mairie de Turquant  
Tel : 02 41 38 11 65 (service : syndicat de la côte)  
e-mail : [turquantbib@gmail.com](mailto:turquantbib@gmail.com)  
site : [www.bibliotheques.agglo-saumur.fr](http://www.bibliotheques.agglo-saumur.fr)

L'association s'adresse au jeune public des communes de la Côte et environnantes. Trois accueils de loisirs sont ouverts à l'année. L'organisation est amenée à évoluer en fonction de la crise sanitaire.

### LES P'TITES FRIPOUILLES

Accueil de Loisirs 3/10 ans

L'équipe d'animation propose des activités ludiques éducatives et de loisirs, pendant les vacances scolaires et les mercredis. Curiosité ; découverte ; écocitoyenneté ; vivre ensemble ; créativité ; échanges ; autonomie et intégration y sont les maîtres-mots !

**Les temps forts 2020 :** Sorties diverses ; intervenants extérieurs ; ateliers cuisine ; grands jeux ; bricolage ; jardinage ; activités artistiques et créatives ; sport ; théâtre ; chants ...

**LIEU :** 2 Rue Saumuroise, à Souzay-Champigny

\* Tous les mercredis en période scolaire

\* Pendant les vacances scolaires, du lundi au vendredi de 7h30 à 18h30

Un camp l'été pour les 6/9 ans



### LE DECLIC

Accueil de Loisirs 11/17 ans

Au sein d'un espace d'animation convivial, des activités manuelles, sportives ou culturelles sont proposées tout au long de l'année. Le but est d'accompagner les jeunes dans des projets collectifs et de favoriser l'esprit d'initiative. Des actions d'autofinancement sont réalisées.

**Les temps forts 2020 :** Tournois sportifs ; sorties diverses ; nuit campée ; repas collectifs ; veillées ; cuisine ; intervenants extérieurs ; ciné-débats ; activités créatives ; sport ....

**LIEU :** 27 Rue des Abbesses, à Montsoreau

Les mercredis en période scolaire de 7h30 à 18h30

Les vendredis soirs en période scolaire de 17h30 à 22h

Les samedis en période scolaire de 14h à 18h

Pendant les vacances scolaires, du lundi au vendredi de 9h30 à 18h

Un camp l'été pour les plus de 11 ans

### LA PASSERELLE

Accueil de Loisirs 9/11 ans

La Passerelle permet de faire le lien entre les secteurs enfance et jeunesse.

**Les temps forts 2020 :** sorties diverses ; grands jeux ; sport ; nuit campée ; veillées ; danse ; intervenants extérieurs ; arts plastiques ...

**LIEU :** Fover Yves Duteil, à Fontevraud-l'Abbaye

Les samedis en période scolaire : de 14h à 18h

Pendant les vacances scolaires, du lundi au vendredi : de 7h30 à 18h.

**LIEU :** local du Déclic à Montsoreau

Les mercredis en période scolaire : de 7h30 à 18h30.

Un camp l'été pour les 9/11 ans



[www.loire-et-coteau.fr](http://www.loire-et-coteau.fr)

#### CONTACTS

Direction : Karelle Bertault

24, place des Diligences 49730 MONTSOREAU

[direction.loire.coteau@gmail.com](mailto:direction.loire.coteau@gmail.com) Tél. 02 41 51 99 18

Enfance : Emilie COUSYN

[afr.animationenfance@gmail.com](mailto:afr.animationenfance@gmail.com) Tél. 06 07 71 61 87

Jeunesse : Delphine PASQUIER

[afr.animationjeunesse@gmail.com](mailto:afr.animationjeunesse@gmail.com) Tél. 06 64 12 94 47

Les activités enfance et jeunesse sont des services financés par les familles et les communes de la Côte :

Fontevraud-l'Abbaye, Montsoreau, Parnay,

Souzay-Champigny et Turquant, en partenariat avec :





# Conseil paroissial

## Paroisse Saint Vincent des Coteaux de Saumur

L'évêque d'Angers Mgr Emmanuel Delmas a nommé curé de cette paroisse l'Abbé Laurent BLOURDIER, nous avons été heureux de l'accueillir en septembre 2020. Vous pouvez le contacter au 06 77 41 92 25 - [lblourdier@diocese49.org](mailto:lblourdier@diocese49.org)

### Autres renseignements et contacts :

#### Site de la paroisse saint Vincent des coteaux de saumur :

<https://svcs.dioces49.org> Adresse

**Mail:** [stvincentdescoteauxdesaumur@diocese49.org](mailto:stvincentdescoteauxdesaumur@diocese49.org)

**Baptême :** 06 07 82 01 68 [svdc.bapteme@gmail.com](mailto:svdc.bapteme@gmail.com)

**Mariage :** 06 77 41 92 25

**Sépulture :** 06 28 29 94 77





# Acteurs économiques

## Commerces et Entreprises

### **Richard COQ**

Maçonnerie

5 rue du Val Hulin – 02 41 38 12 79

### **CABINET D'INFIRMIÈRES**

Soins à domicile

9 rue de la bâte – 02.41.51.32.61

### **EVENCOLOR - jean Philippe MARATRAY**

Organisation d'évènements

ZA du Bois d'ortie - 06 08 27 78 09

### **GILLET Cheminées**

taille de pierre, maçonnerie, création de cheminées

Lieu-dit la Vanne – 02.41.38.12.14 / 06.81.68.12.40

### **HABITAT SERVICES – Sébastien NAU**

Travaux de peinture et de vitrerie

12 rue du Ponceau - 06 84 18 24 05

### **Cyriaque HERSARD**

Artisan couvreur – charpentier zingueur

ZA du Bois d'Ortie – 02.41.38.15.71

### **Julien JADEAU**

Ferronnier d'Art

55 rue des Martyrs – 02 41 38 11 66

### **Marie-Laure coiffure**

Coiffure homme, femme et enfant

Place François Nau – 02 41 51 37 51

### **PINEAU DECO – Thierry PINEAU**

Peinture, revêtement murs et sols, vitrerie...

Rue Saint-Méloir – 02 41 51 16 09

### **PROMARCAN - Hélène STRODIJK**

Savonnerie

ZA du Bois d'ortie

02 41 51 75 87 / 02 41 51 72 32

### **Troglo-TAP**

Le troglo des pommes tâpées

11 Rue des ducs d'anjou – 02 41 51 48 30

## Viticulteurs

### **Domaine des Amandiers – Marc & Etienne RIDEAU**

11 rue du château Gaillard – 02 41 51 79 81

### **Domaine Bourdin**

27 rue des Martyrs – 02 41 38 11 83

### **Domaine Bruneau – Christophe BRUNEAU**

29 rue des Martyrs – 02 41 38 10 18

### **Domaine du Caillou – Régis VACHER**

1 rue des Déportés – 02 41 38 11 21

### **Domaine des Champs Fleuris - Denis RETIVEAU**

50-54 rue des Martyrs – 02 41 38 10 92

### **Domaine des Coutures – Nicolas et fils**

53 rue des Martyrs – 02 41 38 11 29

### **Fabrice Esnault**

La Chauvellerie – 06 15 16 54 15

### **Château de la Fessardière - Pascal et Patrick POITEVIN**

5 rue des Martyrs – 02 41 51 48 89

### **Domaine du Fondis – Géraldine et Laurent JAMET**

Rue de la Bâte – 02 47 97 78 58

### **Domaine des Frémonclairs - Christophe HALLOUIN**

45 rue des Martyrs – 02 41 38 14 81

### **La Grande Vignole**

Route de Montsoreau – 02 41 38 16 44

### **Domaine Saint-Jean – Jean-Claude ANGER**

3 rue des fossés – 06 16 54 02 45

### **SARL Domaine NATUREA**

La Herpinière – 02 41 51 35 67

## Restauration

### **Le Bistroglo**

Bar, restauration  
Rue du Château Gaillard – 02 41 40 22 36

### **L'Hélianthe**

Place Antoine Cristal – 02 41 51 22 28

### **Le Pari**

Bar, Alimentation, presse, dépôt de pain, brasserie  
Place François Nau – 02 41 52 33 86

### **Loire Gourmande**

Restauration / Alimentation  
17 rue Château Gaillard / 06 86 00 15 05

## Hébergement

### **Auprès des Vignes**

Chambres d'hôtes  
Rue du Moulin Château Gaillard  
02 41 38 15 10 – 06 22 66 33 53

### **Le Balcon Bleu**

Chambres d'hôtes  
2 rue des Martyrs – 02 41 38 10 31

### **Demeure de la vignole**

Hôtel de charme – Gîte troglodytique  
3 imp. Marguerite d'Anjou – 02 41 53 67 00

### **Gîte de la Boul'ange**

2 rue de la Bédaudière – 06 09 80 35 21

### **Gîte de la brûlerie**

10 chemin de la brûlerie – 06.82.39.32.09

### **Gîte Ligérien**

12 rue des Martyrs – 02 41 38 12 15

### **La Turcane**

Chambres d'hôtes  
4 ruelle de la Cour du Puits – 02 41 38 37 44

### **Le Barrier**

Camping  
La Herpinière – 02 41 51 35 67

### **Au Tuffeau Gîte**

Gîte et Chambre d'hôtes  
3 rue du Val Hulin / 06 14 65 16 40

## Artisans d'Arts

### **Atelier du Temple – Marc BOUTFOL**

Doreur à la feuille, ornemaniste  
Rue du Saint-Méloir - 06 72 92 58 02

### **Boutique Métiers d'Art en Troglo**

Rue château Gaillard – 02 41 51 31 56

### **Atelier le gîte**

Créatrice de Bijoux-Tourneurs d'art  
2 rue des Ducs d'Anjou  
02 41 38 42 76 – 06 65 53 01 59

### **La maison d'à côté- Isabelle CLAUDEL**

Décoratrice d'intérieur  
17 rue des Martyrs – 02.41.38.17.99

### **Jean – Claude MARESCHAL**

Peintre décorateur  
Rue Château Gaillard – 06 08 33 36 59

### **ULTREIA – Sylvie NAULIN**

Créatrice de bijoux  
Imp de la mairie – 02 41 52 29 10 /06 89 97 36 89

### **Max ORLU**

Fondeur d'art  
rue château Gaillard – 06 59 72 97 67

### **Les MEUBLES de Sébastien - SEBASTIEN VOYER**

Rénovation - Restauration  
11 rue des Martyrs - 06 31 54 03 41

### **Aurore BESSON**

Arts visuels (sculpture-lithographie)  
Atelier 1 Rue Château Gaillard / 0649687000

### **Thierry FIEVRE Spodios Maison**

Tissage et macramé  
Atelier 3 Impasse de la Mairie / 06 24 69 50 56

### **Delphine DUGUE Matmae**

Céramiste  
Atelier Rue Antoine Cristal / 06 08 23 88 16

### **Caroline DELARUE**

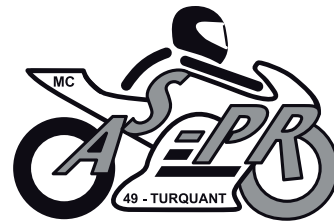
Céramiste et la forge  
9 rue Château Gaillard / 06 34 06 46 02  
06 34 96 64 29



# Associations

## Aspro Club Moto

M. BEILLARD Patrick - 06-78-45-12-48 - stephanie.beillard@wanadoo.fr



## Association des parents d'élèves

M. RIQUET Olivier - 06-08-26-79-74 - olivier\_riquet@orange.fr



## La Troglothèque

Centre d'interprétation du troglodytisme et du monde souterrain, un lieu de ressource du patrimoine troglodytique d'ici, d'ailleurs, d'hier, d'aujourd'hui et de demain

M. EDGARD-ROSA Patrick - 06 03 71 23 82 - contact@troglotheque.com - <http://troglotheque.com>

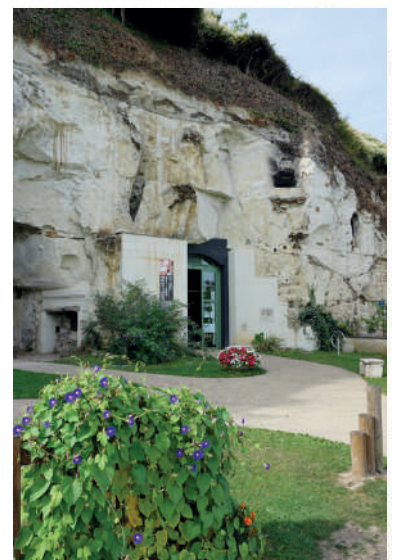
## Arts en Troglo à Turquant

L'association « Arts en Troglo à Turquant » gère la Boutique Métiers d'art du village, elle rassemble une quarantaine d'artisans d'art et de créateurs de toute la France avec des « savoir-faire » insolites, uniques mais toujours originaux.

Ouverte du samedi 27 Mars jusqu'au 26 Septembre 2021, 7 jours sur 7 de 10h30 - 13h et de 14h30 - 19h

M. RIDEAU Marc - [laboutiquemetiersdart@gmail.com](mailto:laboutiquemetiersdart@gmail.com) - [www.boutique-artisans-dart.fr](http://www.boutique-artisans-dart.fr)

Boutique Métiers d'Art



TURQUANT  
Côte Saumeroise  
[www.turquant.fr](http://www.turquant.fr)

Saumur > Anjou > Val de Loire

## Club de billard

M BOUREAU Thierry - 02-41-52-33-86

## Comité des fêtes

L'équipe du Comité des Fêtes a tenu, malgré le contexte actuel, à s'unir pour vous adresser ses vœux les plus chaleureux pour l'année 2021.

Nous vous donnons rendez-vous en 2021, si les conditions sanitaires le permettent :

Au printemps avec notre **randonnée**, suivie de la fête médiévale avec des **spectacles de fauconnerie le 22 août et le vide-grenier le 12 septembre**.

Mme BABARIT Marie-Christine - 06-23-73-39-46 - [cdfturquant@laposte.net](mailto:cdfturquant@laposte.net)



## Coup de Théâtre

Mme BUCAILLE Isabelle - 06-74-71-41-93 - [ibucaille@yahoo.fr](mailto:ibucaille@yahoo.fr)

## Confrerie des Siroteurs de Rhum

M. JOSEPHINE Eric - 02-41-67-85-07

## Association Equestre Turquantoise

M. HOLY Romain - 06-76-17-18-48



# Association gymnastique turquantoise

La saison 2019/2020 s'est déroulée en demi-teinte avec un premier confinement. La reprise de septembre a été assez dynamique et de nouvelles adhérentes ont rejoint l'association.

Notre coach Damien est fidèle au rendez-vous et anime toujours les séances avec dynamisme et bonne humeur. Un petit changement toutefois : Théo s'en est allé et Fabrice l'a remplacé au pied levé.

Nous espérons que les conditions sanitaires pourront s'améliorer et nous permettront de reprendre nos activités A bientôt !

Isabelle Esnault - présidente 06.88.55.20.91  
Sophie Caloin - trésorière  
Nicole Gallé - secrétaire



## Les Ligériens de Cœur

**Ligériens de cœur est une Association loi 1901 sans but lucratif**, déclarée en préfecture le 18 juin 2014. Elle est laïque sans but politique, syndical ou religieux. L'objectif de l'association est de créer des liens entre les ligériens, de développer l'économie sociale et solidaire et de porter des projets de développement durable.

**Après 6 ans d'activité intense, 7 des 10 projets sont réalisés :**

- Turquant : l'accompagnement scolaire et le jardin partagé « labellisé refuge LPO ».
- Champigny : la co-réparation.
- Montsoreau : Circul'livre.
- Parnay : la serre solidaire et la fête des semences librement reproductibles.
- Côte saumuroise : IMLI (Instants Musicaux dans des Lieux Insolites) et véhicule solidaire.

**Les projets :**

GAP (Groupement Achats Participatifs)

Café librairie (en attente attribution d'un local dans une des 6 communes de la côte saumuroise) Tiers Lieu (en attente de locaux disponibles « Presbytère de TURQUANT ? » ...

**Actualité**

Suite à la mise en vente de la maison à l'angle de la place de la Diligence à Montsoreau, le nouveau conseil municipal nous a avertis que le local devait être restitué au plus tard le 31-12-2020. Il y a ur-gence à en trouver un autre pour dans un premier temps, mettre à l'abri notre matériel, nos livres, notre véhicule solidaire et notre future remorque.

Dans un deuxième temps, en attendant un tiers lieu, nous recherchons un espace sécurisé pérenne, un local ou une habitation à loyer très très modéré. Si vous connaissez des propriétaires de maisons ou de locaux d'activités disponibles, merci de leur poser la question et de nous communiquer leurs coordonnées si leur réponse est positive.

Pour nous rejoindre (5€/an) et/ou nous poser des questions, contacter l'association Ligériens de Cœur en nous adressant votre nom, prénom, adresse, mail au 8 rue du Ponceau 49730 TURQUANT ou par mail : [contact@ligeriensdecoeur.fr](mailto:contact@ligeriensdecoeur.fr)

**Pour plus d'informations, allez sur notre site [www.ligeriensdecoeur.fr](http://www.ligeriensdecoeur.fr) ou sur la rubrique « association » du site communal [www.turquant.fr](http://www.turquant.fr)**

Jean-Claude LE FICHER

M. LE FICHER Jean-Claude - [presidence@ligeriensdecoeur.fr](mailto:presidence@ligeriensdecoeur.fr)

## *Le transport solidaire*

Il y a déjà un an, nous vous annonçons ce nouveau service à votre destination.

Une dizaine de chauffeurs solidaires répartis sur l'ensemble des communes de la Cote saumuroise se rendent disponibles pour vous conduire à vos rendez-vous médicaux, administratifs, ou autres : le nombre de bénéficiaires de 3 en septembre 2019 est de 18 fin 2020.

Si vous avez besoin du service, n'hésitez pas à appeler le **06 59 24 17 76** ou renseignez-vous auprès de votre mairie. L'association des Ligériens de Cœur et l'association Familles rurales Loire et Coteau, ont acquis un minibus 9 places. Avec ce véhicule, nous souhaitions vous proposer des déplacements collectifs cinéma, expositions, marché de Saumur ou de Bourgueil ou autres selon vos souhaits mais malheureusement la pandémie et les périodes de confinement n'ont pas permis de les mettre en place.

Nous gardons espoir de lancer cet autre service dès que nous pourrons reprendre une vie normale et en toute sécurité.

N'hésitez pas à contacter le 06 59 24 17 76. Nous sommes à votre écoute !!!

Pour aller plus loin, consultez notre site web : [www.ligeriensdecœur.fr](http://www.ligeriensdecœur.fr)

## *Société de chasse Saint-Hubert*

C'est une « drôle » de saison que nous connaissons, comme tous, nous avons du « réinventer » notre pratique de chasse pour permettre la continuité de l'indispensable régulation du grand gibier sur la commune. Sans doute au détriment d'une certaine convivialité qui nous est pourtant si chère. Dans cette époque virale, notre priorité a été celle de limiter la circulation de la Covid19 au sein du groupe donc de la communauté entière.

De la même façon, l'activité du club nature au sein de la société n'a pu être proposée aux enfants comme elle l'est normalement au moment des vacances scolaires. Nous en sommes tout à fait désolés.

Nous espérons pour nous tous que la situation sanitaire connaisse une éclaircie, pour que nous retrouvions le goût du vivre ensemble !

A cet effet, nous vous souhaitons à vous Turquantoises et Turquantois ainsi qu'à ceux qui vous entourent, une très belle année 2021.

L'association de chasse Saint Hubert.

Mme RIDEAU Danièle - 02-41-38-11-43 - 06-15-08-60-47 - [daniellerideau@orange.fr](mailto:daniellerideau@orange.fr)

## *Société de l'union Jeu de boules de fort)*

Mr CHEMIN Patrick - VICE PRÉSIDENT



## Sani

L'association SANI existe aujourd'hui sur Turquant depuis bientôt 3 ans, c'est une association de protection animale intervenant sur les cas de maltraitance, abandons, animaux perdus, etc....

Actuellement en pause car nous n'avons pas de familles d'accueil pour héberger les protégés chiens ou chats qui seraient pris en charge par l'association. Nous intervenons en attendant pour aider d'autres associations de protection animale temporairement et avons des projets tels que remplacer les salons du chiots en France (dans les lesquels malheureusement tout les ans des animaux malades y sont vendus, et meurent peu de temps après), par des salons des associations de protection animale avec des contrôles poussés, afin d'aider au désengorgement des refuges et associations. Nous avons aussi un projet de création d'un caniparc pour défouler nos chiens dans un espace clos et protégé.



ASSOCIATION SANI, 3 Rue du Château Gaillard, 0683963485, [association.sani@gmail.com](mailto:association.sani@gmail.com)

## Association Loire et Coteau

Mme MASSON Natacha - [direction.loire.coteau@gmail.com](mailto:direction.loire.coteau@gmail.com)



## Troglo Sel

Un SEL pour des échanges sans argent, dans un esprit de solidarité. Pour consommer autrement, pour rencontrer d'autres personnes, pour se faire plaisir, pour offrir son savoir-faire ou partager ses passions, pour s'entraider...

Toutes les offres et demandes de services des adhérents sont répertoriées dans un catalogue des échanges. Chacun est libre de contacter la personne qui l'intéresse et de négocier son aide. Exemples d'échanges : vous avez mal au dos et recevez un coup de main pour ramasser vos légumes ; vous empruntez un petit échaffaudage pour vos travaux ou un broyeur pour votre jardin ; vous proposez des discussions en anglais...

La valeur d'échange est basée sur une notion de temps. L'unité d'échange de Troglo'Sel lors d'une rencontre mensuelle. Si vous adhérez, vous recevrez 60 ceps, le catalogue des offres et demandes, un carnet d'échanges, et vous pourrez participer aux marchés des SELs.

Pour tous renseignements et covoiturage, contactez : Marie-Madeleine COCHARD (Distré 02 41 50 33 04), Claudie KRIEGK (Rou-marson 02 41 50 60 35), Mariette JOUGLET (Fontevraud 02 41 51 46 09).

MME DURET Isabelle (membre) - 06-86-17-62-75 [isabelleduret@sfr.fr](mailto:isabelleduret@sfr.fr) - [catalogue.trogloset@gmail.com](mailto:catalogue.trogloset@gmail.com)

## Turquant BMX

Malgré une année 2020 difficile en raison de la pandémie, le Turquant BMX a réussi à conserver ses effectifs au plus haut. Nous avons subi des fermetures à cause des confinements et beaucoup de compétitions sportives ont été annulées. Mais nous avons des pilotes déterminés avec des parents concernés. Sur cette année, nous avons réussi à accompagner des pilotes sur des stages extérieurs et nous avons organisé des stages de BMX en octobre. Quoiqu'il en soit, le club va rattaquer l'année 2021 avec 73 licenciés. Les entraînements ont toujours lieu les samedis matin et si des jeunes veulent venir essayer, nous pourrons les accueillir à partir du mois de mai prochain. Le club prête le matériel. Côté compétition, nous allons accueillir le 30 mai prochain le championnat régional des Pays de la Loire, la compétition la plus importante de la région et qui regroupera environ 400 pilotes. Spectacle assuré !



Nous vous attendrons nombreux !

M DAIREAUX Willy - 06-76-07-39-17 - will49.monegasque@orange.fr

## Turquant Patrimoine de Coeur

M MANCEL Michel - 02-41-38-82-37 - mancelm@wanadoo.fr

## Turquant Pêche Loisirs

M. MONTAIS Robert - 06-77-95-45-38 turquant.peche@free.fr

## Association de Vignerons

M BRUNEAU Christophe - 06-10-50-11-51



L'association Yoga Bien Etre et Détente a ouvert un nouveau cours de yoga cette année: Le mardi à 19h. Ils sont animés par Amélie Guitton, professeure de hatha yoga, diplômée de la FNEY.  
Lundi 17h15/18h45 et 19h/20h30  
Mardi 17h15/18h45 et 19h/20h30  
jeudi 19h/20h30  
185 euros l'année

Il est toujours possible de s'inscrire en cours d'année au 06 95 00 71 82 ou par mail :  
associationyogaturquant@hotmail.com

Vous trouverez toutes les informations sur le blog de l'association:  
<http://associationyogaturquant.overblog.com>



Mme ROCHER Bénédicte - 06-18-36-11-33 - benedicte.rocher@sfr.fr



## THEATRE DE LA PARLOTT' SAISON 2021 (Annulée)

**Notre rencontre annuelle n'aura malheureusement pas lieu**

Nous allons prendre le temps de vous concocter un nouveau spectacle pour 2022.

Nous vous donnons rendez-vous dans l'année pour vous présenter notre nouveau projet.

**Si vous souhaitez nous rejoindre** pour une activité très divertissante mêlant jeux d'acteurs, mise en scène, décors, costumes, sons, lumières, montages... **contactez nous.**

Contacts au **06 14 16 42 01** ou **06 01 96 96 46**

[www.laparlott.fr](http://www.laparlott.fr)

Meilleurs vœux 2021.

Anne Marie Rathouis



La Parlott'

# Animations

## Mars

Les 6 & 7 : Salon des Créateurs de Bijoux

Samedi 27 : Ouverture de la BMA

## Avril

Les 10 & 11 : JEMA – Journée Européennes des Métiers d'Art

## Mai

1er : Concert IMLI - Prairie de la Grande Vignole

## Août

Dimanche 22 : Fête Médiévale organisé par le Comité des Fêtes

## Septembre

4-5 : Salon des Arts du Feu organisé par l'Association Art en Troglo

12 : Vide Grenier organisé par le Comité des Fêtes

26 : Fermeture de la Boutique Art en Troglo

## 3<sup>e</sup> week-ends des mois de Mai à Août

Démonstration des savoir-faire d'artisans.

D'autres manifestations auront lieu mais ne sont pas encore programmées à ce jour.

# Services médicaux

## Infirmiers

Cabinet d'infirmières – 9 rue de la Bête 49730 TURQUANT magali.bec@orange.fr

**Numéros d'Urgences :**

- SAMU : composer le 15
- Centre Anti Poison : 02 41 48 21 21
- Pompiers : composer le 18 ou le 112 depuis le portable

## Maisons de retraite

Fontevraud : 02 41 52 01 11



## Services de santé

### Maison de Santé : 8 rue de la Loire

- Médecins généralistes :	Dr TARDY .....	02 41 67 54 04
	Dr Laurence NALIN .....	02 41 51 72 14
- Médecin Psychiatre :	Dr LEBREUILLY PAILLARD .....	02 49 19 01 29
- Sage-femme :	Audrey LESTIENNE .....	06 60 24 84 11
- kinésithérapeute :	Rita BRUNO .....	02 41 38 75 14
- Infirmiers :	Bao N'GUYEN .....	02 41 38 17 13
	Gaël SAWADOGO .....	02 41 38 17 13
- Pédicure / Podologue	Thiphanny ANNEREAU-GUEDON .....	02 41 67 59 85
- Psychologue :	Delphine DUFLOS .....	06 26 47 58 79
- Reflexologue :	Mme Anne-Sophie MENARD .....	06 26 05 84 74



### Professionnels de Santé : 1 rue de l'Harmonie

- Orthophonistes :	Héloïse SEURAT .....	06 59 47 44 83
	Mme Delphine BRAUD .....	06 07 74 16 23

### Pharmacie : 1 rue de l'Harmonie

Dr Christophe GIRAULT .....	02 41 51 72 28
-----------------------------	----------------

## ■ AUTOURS DE VARENNES :

### Médecins généralistes :

- ALLONNES	Dr BENZEKRIT .....	02 41 52 00 10
	Dr LEPONT .....	02 41 52 06 44
- VILLEBERNIER	Dr BOUVIER .....	02 41 51 12 23
- BRAIN SUR ALLONNES	Dr MIHAESCU Simona .....	02 41 38 65 72

### Chirurgiens Dentistes :

- BRAIN SUR ALLONNES	Drs GEGU et DIMITROV .....	02 41 52 87 30
		02 41 51 47 58
- ALLONNES	Dr Fabienne FEVE .....	02 41 52 02 52

### Pharmacies :

- FONTEVRAUD .....	02 41 51 71 13
- BRAIN SUR ALLONNES .....	02 41 52 04 14
- ALLONNES .....	02 41 52 00 07

## ■ NUMÉROS D'URGENCES :

- SAMU .....	composer le 15
- Centre Anti-Poison .....	02 41 48 21 21
- Pompiers .....	composer le 18 ou le 112 depuis un portable

## ■ MAISONS DE RETRAITE :

- ALLONNES .....	02 41 53 55 00	- FONTEVRAUD .....	02 41 52 01 11
------------------	----------------	--------------------	----------------

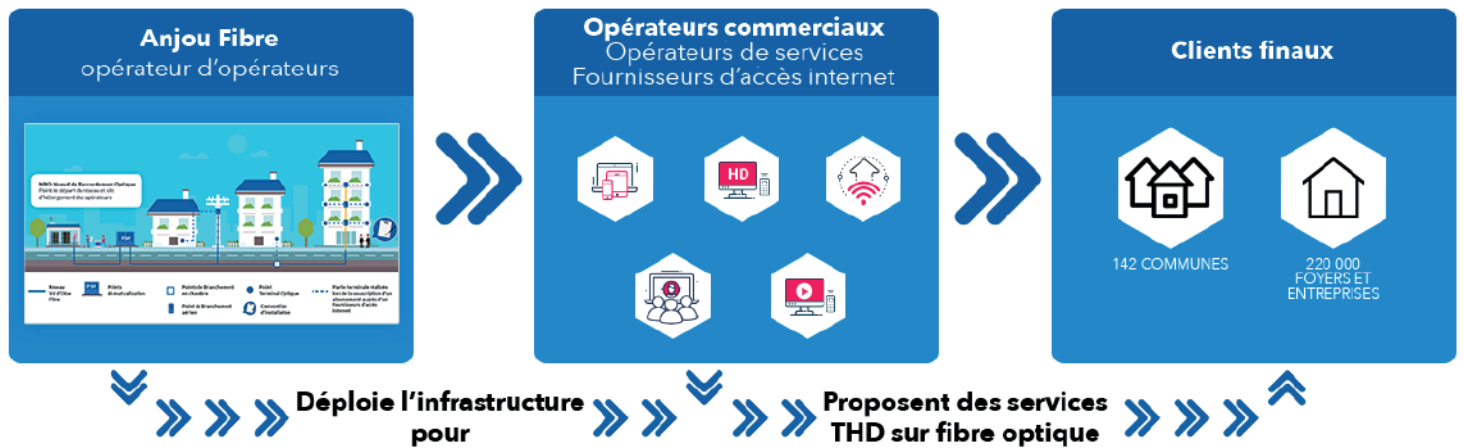
## Autres services

- École Publique .....	02 41 51 75 40	- Maison de l'enfance .....	02 41 67 71 79
- Mairie .....	02 41 51 72 29	- Agence Postale Communale .....	02 41 51 72 56
mairie-sg.varennnes-sur-loire@orange.fr			





# COMMENT SOUSCRIRE À UNE OFFRE DE SERVICES THD ?



Anjou Fibre déploie un Réseau d'Initiative Publique ouvert et neutre qui permettra à l'ensemble des opérateurs et fournisseurs d'accès du marché de vous proposer des offres d'accès internet triple-play et des services télécoms concurrentiels et diversifiés.

À ce jour, les Fournisseurs d'Accès à Internet partenaires d'Anjou Fibre qui sont présents dès l'ouverture commerciale du réseau sont les suivants :



N'hésitez pas à consulter leurs offres, tarifs et comparez !

D'autres Fournisseurs d'Accès ayant contractualisé avec Anjou Fibre sont présents, quant à eux, au fur et à mesure de l'installation de leur propres équipements actifs dans les sites techniques du réseau. L'arrivée de leurs services sur le réseau dépend de la stratégie commerciale de ces opérateurs.



## COLLECTE DES DECHETS MENAGERS #Kyrielle

---

### 1. REGLE DE REPORT DE COLLECTE POUR LES SEMAINES COMPORTANT UN JOUR FERIE POUR LA COLLECTE EN PORTE-A-PORTE

Lorsque votre jour de collecte habituel tombe un jour férié, la collecte est reportée :  
→ Au mercredi, si votre jour de collecte habituel est le lundi ou le mardi (sortez le bac mardi soir).  
→ Au samedi, si votre jour de collecte habituel est le jeudi ou le vendredi (sortez le bac vendredi soir).

### 2. HORAIRES DES DECHETERIES

#### DECHETERIE DE VERNANTES

*Du 16 février au 14 novembre*

→ Lundi, mercredi et vendredi de 14h à 18h  
→ Samedi de 8h30 à 12h et de 14h à 18h

*Du 15 novembre au 15 février*

→ Lundi, mercredi et vendredi de 13h30 à 17h30  
→ Samedi de 8h30 à 12h et de 13h30 à 17h30

Dépôt de ferraille le 2<sup>ème</sup> samedi du mois

#### DECHETERIE DE LONGUE-JUMELLES

*Du 16 février au 14 novembre*

→ Du lundi au vendredi de 9h à 12h et de 14h à 18h  
→ Samedi de 8h30 à 12h et de 14h à 18h

*Du 15 novembre au 15 février*

→ Du lundi au vendredi de 9h à 12h et de 13h30 à 17h30  
→ Samedi de 8h30 à 12h et de 13h30 à 17h30

#### DECHETERIE D'ALLONNES

Lundi, mercredi et vendredi → de 8h30 à 12h

Mardi → de 14h à 17h30

Samedi → de 8h30 à 12h et de 13h30 à 17h30

Dépôt de ferraille le 1<sup>er</sup> samedi du mois

#### DECHETERIE DE ST-LAMBERT-DES-LEVEES (BELLEVUE)

Du lundi au samedi → de 8h30 à 12h et de 13h30 à 18h

Dimanche → de 9h30 à 12h

#### DECHETERIE DE SAUMUR (CLOS BONNET)

Du lundi au samedi → de 8h30 à 12h et de 13h30 à 18h

#### DECHETERIE DE MONTREUIL-BELLAY (CHAMP DE LIVEAU / LES QUINTS)

Lundi, mardi, mercredi, vendredi → de 14h à 18h

Jeudi et samedi → de 8h30 à 12h et de 13h30 à 18h

Déchets acceptés, conseils & règlement à consulter sur [www.sauzur-aggloproprete.fr](http://www.sauzur-aggloproprete.fr)

### 3. BIODECHETS

Afin de valoriser vos biodéchets, Kyrielle propose des composteurs à la vente, des locations de broyeur électriques et des sessions gratuites de broyage en déchèterie ou dans les communes.

### 4. MIEUX CONSOMMER, MOINS GASPILLER, REPARER, REUTILISER, TRIER, COMPOSTER... UNE KYRIELLE DE SOLUTIONS (GRATUITES OU SOUS CONDITIONS) S'OFFRE A VOUS :

Composteurs à la vente, locations de broyeur électriques et sessions gratuites de broyage en déchèterie ou dans les communes...

→ Tutos pour réduire ses déchets sur le site Internet de Kyrielle : [www.saumur-aggloproprete.fr](http://www.saumur-aggloproprete.fr)...

→ Location de gobelets réutilisables pour vos événements familiaux, associatifs...

→ Kit Plogging à réserver gratuitement auprès de Kyrielle, pour conjuguer sport et préservation de l'environnement...

→ Opération Gourmet Bag en Saumurois pour limiter le gaspillage alimentaire...

→ Réseau de Commerces « Zéro Déchet » en saumurois pour limiter les emballages...

→ Zone de gratuité à la déchèterie du Clos Bonnet à Saumur...

→ Les Ateliers de la Co-Réparation du Saumurois (réparations gratuites)...

→ [www.kytroc.fr](http://www.kytroc.fr) votre site Internet de petites annonces 100% locales et gratuites (don, réemploi, vente)...

→ Chaque année après les fêtes de Noël, Kyrielle collecte vos sapins. Jusqu'au 12 janvier un réseau de 40 points de collecte dans les communes, 6 déchèteries et une plateforme de déchets verts sont à votre disposition. Les sapins seront valorisés en compost. Pour connaître le lieu de dépôt le plus proche : [www.saumur-aggloproprete.fr](http://www.saumur-aggloproprete.fr).

Tous ces services sont présentés dans le site Internet de Kyrielle [www.saumur-aggloproprete.fr](http://www.saumur-aggloproprete.fr)

Pour plus d'infos, contactez Kyrielle au 02 41 50 44 67 ou [accueil@agglopropre49.fr](mailto:accueil@agglopropre49.fr)

### 5. NOUVELLES MODALITES DE COLLECTE POUR LE SECTEUR SUD SAUMUROIS

Depuis 2020, la Communauté d'Agglomération Saumur Val de Loire harmonise les niveaux de service aux usagers dans les différents territoires qui la composent. Dans ce cadre, son service Déchets ménagers Kyrielle (Société Publique Locale Saumur Agglopropreté) en charge de l'exploitation et de l'animation vous informe de 3 changements principaux qui vous concernent :

→ la mise à disposition d'un bac jaune « emballages »

→ l'extension des consignes de tri des emballages

→ la collecte de vos déchets tous les 15 jours en alternant les emballages et les ordures ménagères.

Ainsi, à partir du 5 avril 2021 et pour le secteur SUD LOIRE, de nouvelles modalités de collecte s'appliqueront à votre commune. Avant cette date, un service de livraison de bacs à domicile s'effectuera, et un lieu de retrait en cas d'absence sera mis à votre disposition.

+ d'infos & liste des communes concernées sur [www.saumur-aggloproprete.fr](http://www.saumur-aggloproprete.fr).



### 6. POINTS D'APPORT VOLONTAIRE

Une carte des points d'apport volontaire est disponible sur le site Internet de Kyrielle : [www.saumur-aggloproprete.fr](http://www.saumur-aggloproprete.fr)

### 7. LES CONSEILS KYRIELLE POUR UNE COLLECTE OPTIMALE

→ Sortez le bac la veille au soir, couvercle fermé.

→ Fermez bien les sacs à l'intérieur du bac pour les ordures ménagères.

→ Les déchets et sacs placés en vrac à côté du bac ne sont pas collectés.

→ Lavez votre bac régulièrement.

→ Présentez le bac la poignée orientée vers la route au bord de celle-ci, dans de bonnes conditions de visibilité et d'accessibilité.



→ Les emballages doivent être mis en vrac dans le bac jaune. Les ordures ménagères quant à elles doivent être mises dans des sacs bien fermés dans le bac marron.



## 8. KYTROC.FR

C'est un site Internet dédié à vos petites annonces 100% gratuites, 100% locales. Proposé par Kyrielle et construit pour encourager l'économie circulaire à l'échelle du territoire, Il a pour but de favoriser le don, le réemploi et la vente.



## 9. CONTACT KYRIELLE

Kyrielle / Saumur Agglopropreté  
201 boulevard Jean Moulin  
49400 SAUMUR  
02 41 50 44 67

[accueil@agglopropre49.fr](mailto:accueil@agglopropre49.fr)

Actualités & infos sur nos services : [www.saugur-aggloproprete.fr](http://www.saugur-aggloproprete.fr)

Suivez-nous sur [Facebook](#) ou sur [Instagram](#)

### HORAIRES D'OUVERTURE DES BUREAUX

Du lundi au vendredi : 8h30-12h / 14h-17h

Maison du Parc - 13 avenue de la Loire 49130 Montsoreau - tél. 02 41 38 38 88 - [maisonduparc@parc-loire-anjou-touraine.fr](mailto:maisonduparc@parc-loire-anjou-touraine.fr)  
Bureaux du Parc - 7 rue Jehanne d'Arc 49730 Montsoreau - tél. 02 41 53 66 00 - [info@parc-loire-anjou-touraine.fr](mailto:info@parc-loire-anjou-touraine.fr)



## Les activités du Parc Loire-Anjou-Touraine s'invitent chez vous !

*En cette nouvelle période de confinement, les idées pour s'occuper à la maison et partager des moments de convivialité en famille viennent à manquer ? Rendez-vous sur le site Internet du Parc naturel régional Loire-Anjou-Touraine. Il met à votre disposition des activités à télécharger gratuitement. Au programme : mots fléchés, origamis, coloriages...*

### Des jeux et ateliers pour petits et grands

La Loire et ses bateaux, le bocage, les châteaux ou encore les savoir-faire, profitez d'une quinzaine de fiches-jeux thématiques à télécharger gratuitement. Résolvez toutes les énigmes, partez sur les traces des animaux, construisez votre propre moulin... Devenez incollable sur les patrimoines du territoire !

Pour les plus bricolos, des modes d'emploi « gîtes à insectes » sont également disponibles, pour accueillir les p'tites bêtes au jardin tout simplement. Quelques outils, un peu de matériaux de récupération et le tour est joué !

Sans oublier les p'tits ateliers de la Maison du Parc ! Retrouvez tous ses jeux et bricolages dans votre salon. Quizz, pop-up et coloriages sont disponibles en téléchargement, pour partager des moments de convivialité, en toute sécurité.



Retrouvez toutes ces activités sur :  
[www.parc-loire-anjou-touraine.fr](http://www.parc-loire-anjou-touraine.fr)

Credits photo : Krazim - Christophe Petteau

Maison du Parc – 15 avenue de la Loire 49730 Montsoreau – tél. 02 41 38 38 88 – maisonduparc@parc-loire-anjou-touraine.fr  
Bureaux du Parc – 7 rue Jehanne d'Arc 49730 Montsoreau – tél. 02 41 53 66 00 – info@parc-loire-anjou-touraine.fr





## Espèces envahissantes : 11 – La Balsamine de Balfour



## La Balsamine de Balfour

### Des jardins aux milieux naturels...

La Balsamine de Balfour a été introduite en Europe pour embellir les jardins. Originaire d'Asie centrale, elle s'est naturalisée dans de nombreux endroits, posant parfois des problèmes d'invasions. Son expansion est rapide. Elle peut concurrencer des espèces indigènes dans les clairières ou former des peuplements denses dans les sous-bois ou sur les rives ombragées.

### Une belle fleur, invasive

La Balsamine de Balfour est une plante herbacée et vivace, pouvant atteindre 100 cm de haut. Ses feuilles, finement dentées sur leurs marges, sont très grandes, larges et peuvent mesurer jusqu'à 10 cm de long.

Lorsque la balsamine fleurit, d'avril à novembre, elle laisse apparaître un long pédoncule au sommet duquel 3 à 8 fleurs sont disposées. On les reconnaît grâce à leurs deux couleurs dominantes : blanche avec une grande lèvre rose pendante. Les lobes supérieurs sont blancs, rapprochés et forment un capuchon caractéristique. À l'arrière, la fleur est prolongée par un long éperon.

Son fruit est une capsule qui se fend latéralement. Lorsqu'il est mûr, il devient très sensible et explose au moindre contact, libérant de nombreuses graines.

### Lutte contre sa propagation

L'espèce est déjà bien répandue sur le territoire du Parc. Elle est très cultivée, notamment en Saumurois. Dans la région, elle se resème facilement et de manière spontanée. Il est recommandé de planter d'autres fleurs, moins susceptibles de proliférer.

Besoin de conseils pour vos plantations ou projets paysagers ? Le Parc Loire-Anjou-Touraine met à votre disposition un guide pratique en ligne, gratuit et utile à tous : <https://guidedesplantations.fr>

© Flickr - Dominicus Johannes Bergsma - Joan Simon

Maison du Parc – 15 avenue de la Loire 49730 Montsoreau – tél. 02 41 38 38 88 – [maisonduparc@parc-loire-anjou-touraine.fr](mailto:maisonduparc@parc-loire-anjou-touraine.fr)  
Bureaux du Parc – 7 rue Jehanne d'Arc 49730 Montsoreau – tél. 02 41 53 66 00 – [info@parc-loire-anjou-touraine.fr](mailto:info@parc-loire-anjou-touraine.fr)







## Parc naturel régional Loire-Anjou-Touraine : un nouveau projet de territoire !

### Qu'est-ce qu'un Parc ?

Créé en 1996, le Parc naturel régional Loire-Anjou-Touraine fait partie des 56 PNR de France. Ces territoires ruraux habités sont reconnus nationalement pour leurs patrimoines remarquables mais fragiles. Leur but : protéger et valoriser ces richesses tout en favorisant un développement économique et social, respectueux de l'environnement.

116 communes d'Indre-et-Loire et de Maine-et-Loire composent aujourd'hui le Parc Loire-Anjou-Touraine. Élus, associations et partenaires locaux travaillent avec le Parc pour mettre en place des actions au service du territoire.

### Et pour moi habitant ?

Le Parc, vous y habitez et ses actions vous concernent aussi au quotidien :

- **À l'école** : Antoine sort en forêt avec sa classe. Anna prépare un exposé sur le climat. Ces projets scolaires sont organisés et financés par le Parc.
- **À la cantine** : Pierre, gestionnaire du collège fait partie d'un groupe animé par le Parc, qui s'organise pour approvisionner la cantine en produits locaux et bio.
- **Le week-end** : Émilie part en balade au marais de Brézé, un site naturel aménagé par le Parc. De retour chez elle, elle réserve le gîte idéal pour ses amis parmi les hébergements de la marque « Valeurs Parc naturel régional ».
- **À la maison** : Simon est investi dans un collectif pour le développement des énergies renouvelables, une dynamique soutenue par le Parc dès son origine.

### Quel avenir pour le Parc ?

Les actions d'un Parc naturel régional sont guidées par une charte. Cette feuille de route fixe les objectifs à atteindre et les orientations pour les 15 ans à venir. En 2019, des réunions et échanges ont été menés avec près de 700 habitants, élus, acteurs locaux pour définir ce nouveau projet.

Dès 2023, le classement du territoire en « Parc naturel régional » sera renouvelé. Mieux encore, le futur périmètre prévoit l'inscription de 19 nouvelles communes !

### Quelle implication pour ma commune ?

Chaque collectivité du territoire approuve la charte et s'engage aux côtés du Parc. Elle désigne des délégués et délégués suppléants parmi ses conseillers municipaux ou communautaires, qui la représentent lors des comités délibérants. En septembre 2020, ils ont élu la nouvelle Présidente du Parc : **Sophie TUBIANA**, conseillère municipale à Saumur et conseillère communautaire à l'agglomération Saumur Loire Développement.

Retrouvez l'avancée du projet et toutes les autres informations sur :

[www.ici2038.fr](http://www.ici2038.fr)

# POURQUOI PAS DES AIDES POUR VOTRE LOGEMENT ?

Vous souhaitez améliorer le confort de vie dans votre logement et vous vous posez des questions

- Quel chauffage pour mon logement ?
- Comment bien isoler mon pavillon ?
- Comment adapter mon logement pour y vivre plus longtemps ?
- Ai-je droit à des aides financières ?



Le Programme de « lutte contre la précarité énergétique et d'adaptation des logements à la perte d'autonomie » sur tout le territoire Saumur Val de Loire ainsi que les Opérations sur Doué-en-Anjou, Fontevraud-l'Abbaye, Montreuil-Bellay et Vivy peuvent peut-être répondre à vos questions.

Ces dispositifs mobilisent des aides de l'ANAH (Agence Nationale de l'Habitat) attribuées sous certaines conditions (revenus, logement de + de 15 ans, être propriétaire de son logement...).

En complément de ces subventions principales, la Communauté d'Agglomération Saumur Val de Loire apporte également un soutien financier aux projets de travaux sous réserve d'éligibilité aux aides ANAH.



Pour tout complément d'information, le Pôle Habitat de la Communauté d'Agglomération Saumur Val de Loire répond à vos questions :

**02 41 40 45 56**



## Des permanences/conseils sont assurées au siège de l'Agglomération :

Un accompagnement  
pour vos projets



Les vendredis :  
sur rendez-vous au 02 41 81 89 40



2<sup>e</sup> lundi après-midi du mois  
sur rendez-vous au 02 41 18 01 08



sur rendez-vous  
au 02 41 18 80 79





## La recette irratable des crêpes moelleuses

### Ingrédients :

- 250 g de farine tamisée ou fluide
- 4 œufs
- 450 ml de lait légèrement tiède
- 2 c. à soupe de rhum ambré ou de fleur d'oranger, ou 1/2 verre de bière blonde
- 1 c. à soupe d'extrait de vanille ou 1 sachet de sucre vanillé
- 2 c. à soupe de sucre
- 1 pincée de sel
- 50 g de beurre fondu



1. Faites fondre le beurre au micro-ondes et faites légèrement chauffer le lait qui doit être à peine tiède (ça évite les grumeaux)
2. Mélangez la farine tamisée, le sucre, le sel dans un grand bol. Vous pouvez remplacer 50 g de farine par la fécule de maïs pour plus de légèreté
3. Ajoutez les œufs, le beurre fondu, puis progressivement le lait, en battant avec un fouet bien pour éviter la formation des grumeaux
4. Ajoutez la bière ou le rhum, ou encore l'eau de fleur d'oranger, la vanille et laissez repo-ser 30 minutes avant d'attaquer la cuisson
5. Faites chauffer une noix de beurre dans la poêle et disposez une louche de pâte
6. Faites cuire vos crêpes de chaque côté, qu'elles soient bien dorées
7. Au fur et à mesure, réservez dans une assiette en couvrant avec une feuille de papier alu-minium pour les garder chaudes et moelleuse. Vous devriez obtenir entre 15 et 20 crêpes avec une poêle de 20 cm de diamètre.

*Bon Appétit...*





[WWW.TURQUANT.FR](http://WWW.TURQUANT.FR)