



# Bulletin municipal 2021



Mairie - 24, place des Diligences - 49730 MONTSOREAU  
Tél. : 02 41 51 70 15  
mairie@ville-montsoreau.fr - www.ville-montsoreau.fr



## Une nouvelle équipe pour vous servir...



Valérie VUILLIET-CLAVAL, Olivier RIQUET, Marc PERRIER, Bernard PELÉ - 1<sup>er</sup> adjoint, Sylvie MARCHET, Jacky LHOMMÉDÉ - 2<sup>ème</sup> adjoint,  
Aline LEBIGOT, Jean-Michel FONTAINE, Gérard DEVOS, Guillaume DE LANNOY - 3<sup>ème</sup> adjoint, Jacky MARCHAND - Maire

Afin de mettre en oeuvre les projets, le conseil municipal a mis en place des commissions composées d'élus et de Montsoréliens souhaitant s'investir dans la vie locale.

	<b>Président</b>	<b>Vice-président</b>
Associations, animations, communication	Jacky MARCHAND	Guillaume DE LANNOY
Comité social	Jacky MARCHAND	
Commission d'Appel d'Offres	Jacky MARCHAND	
Commission Communale des Impôts Directs	Jacky MARCHAND	
Finances, vie économique, subventions	Jacky MARCHAND	Jacky LHOMMÉDÉ
Marché de Montsoreau	Bernard PELÉ	
Puces de Montsoreau	Jacky MARCHAND	
Tourisme et Patrimoine Historique	Jacky MARCHAND	Guillaume DE LANNOY
Transition écologique, environnement et cadre de vie	Jacky MARCHAND	Guillaume DE LANNOY
Urbanisme, travaux, voirie	Jacky MARCHAND	Bernard PELÉ

## ... aux côtés des agents communaux

- au secrétariat : Anne-Emmanuelle BODUSSEAU et Nicole SALLÉ,
- aux services techniques : Sébastien DEFONTAINE, Philippe VENNEVIER et Dominique DEROUINEAU
- à l'entretien : Brigitte DOUCET.



UN ENGAGEMENT QUOTIDIEN POUR VOUS MONTSORÉLIENS

## Le mot du Maire

Chères Montsoréliennes et chers Montsoréliens,

Le 15 mars 2020, une nouvelle équipe municipale a été élue. Tous les conseillers municipaux formant cette équipe vous remercient de la confiance que vous avez bien voulu leur témoigner. Ils feront de leur mieux pour s'en montrer dignes.

L'année 2020 s'est terminée progressivement en laissant place aux traditionnelles fêtes de fin d'année. À cette occasion, des sapins ont été érigés près du foyer et de nombreuses décorations de Noël ont illuminé la commune.

Cette période festive nous a permis d'apporter un peu de gaieté dans ce contexte de crise sanitaire liée à la pandémie de la covid 19. Cette pandémie a bouleversé en profondeur nos habitudes de vie. Je tiens à remercier chacun d'entre vous pour le respect de ces mesures de distanciation difficiles mais nécessaires. Néanmoins, les élus du conseil municipal et les services municipaux continuent de travailler quotidiennement pour assurer la continuité du service public. Soyez assurés de notre détermination à œuvrer pour l'intérêt des Montsoréliens. Malheureusement, cette crise sanitaire nous oblige à nous adapter constamment et nous avons été dans l'obligation d'annuler de nombreuses manifestations.

Je souhaite retenir de cette année 2020 la valeur de solidarité, valeur essentielle dans l'esprit de cohésion de notre pays et à laquelle j'attache une importance toute particulière.

En terme de travaux structurants, le chantier de la place des diligences commencé en septembre 2020 et devant se terminer en mars 2021, permettra d'améliorer et de valoriser notre patrimoine.

Les travaux concernant la réfection de la piste cyclable le long de l'avenue de la Loire, entre l'esplanade du foyer socio-culturel et l'aire de tri sélectif, permettent de sécuriser les nombreux cyclotouristes.

Un grand merci aux Montsoréliens qui ont participé aux plantations de fleurs dans les parterres situés rue des Abbesses et avenue de la Loire.

Merci à toutes les associations et aussi à tous les citoyens qui contribuent à l'entretien et au fleurissement de leur environnement. C'est grâce à eux et à nos agents communaux que les labels (plus beaux villages de France, petites cités de caractère, villages fleuris) font perdurer notre renommée.

Permettez moi de vous souhaiter, avec l'ensemble des conseillers municipaux, une bonne et heureuse année 2021 et que l'espoir d'un avenir meilleur se réalise.

Votre maire, Jacky MARCHAND

# Une équipe municipale à votre service

## SOMMAIRE

Une équipe municipale à votre service	1
Vos activités de loisirs	14
Histoire locale	22
Nos partenaires	26
Informations pratiques	29

## ZOOM SUR...

### Les travaux pour améliorer votre quotidien

L'année 2020 a vu la réfection de la piste cyclable entre la Place du Mail et les points d'apport volontaire avant l'été, ainsi que le démarrage du chantier d'aménagement de la Place des Diligences et de ses principaux accès en septembre 2020.



## État-civil

### Naissances

Liya GIRAUD	01/02
Kaëlya QUÉANT	06/02
Lina SOUFFOU	20/03

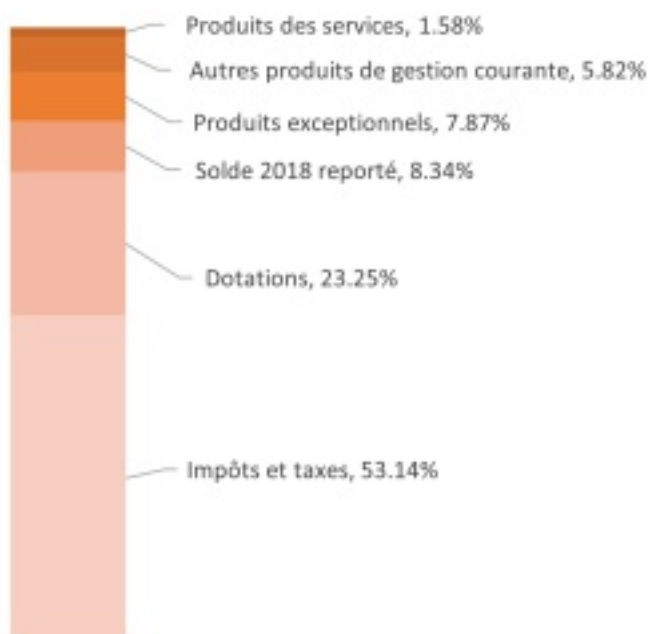
### Décès

Jean-Claude ROUFFETEAU	22/03
Monique ROUFFETEAU	25/03

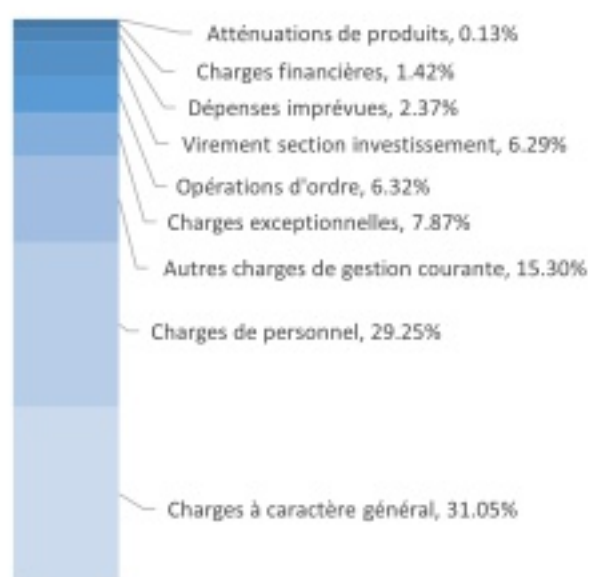
## Budget prévisionnel 2020

Section de fonctionnement = 635 703,89 €

### Recettes de fonctionnement

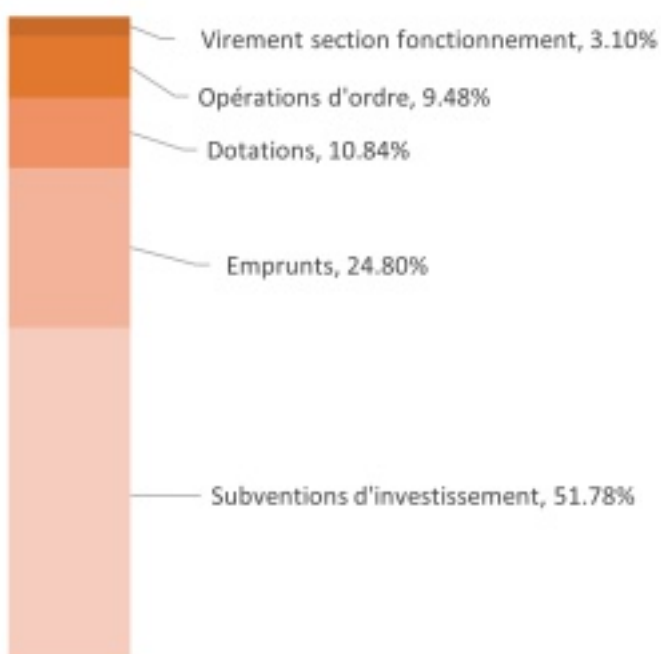


### Dépenses de fonctionnement

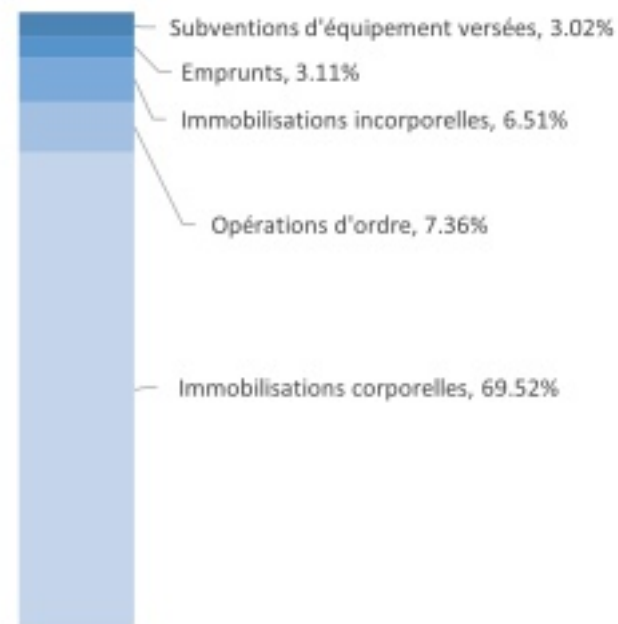


Section d'investissement = 1 290 062,86 €

### Recettes d'investissement



### Dépenses d'investissement



## Le budget expliqué par ses réalisations 2020

Afin de mieux appréhender le budget prévisionnel 2020, nous vous présentons ci-dessous les chapitres budgétaires par quelques exemples de réalisations.

Commençons par la section de fonctionnement qui retrace les opérations courantes, celles qui reviennent chaque année.

### Les charges de personnel

Afin de vous offrir un service de qualité, 6 agents, soit 4,9 ETP (équivalent temps plein) + 2 régisseurs placiers sont nécessaires. Un des emplois bénéficie d'aides de l'État dans le cadre d'un parcours emploi compétence.

### Les charges à caractère général regroupent

- les différents achats nécessaires au fonctionnement des services (eau, électricité, carburant, fournitures d'entretien, fournitures administratives, matériels de voirie, plantations pour les espaces verts, ...)
- l'appel aux services extérieurs tels que l'entretien des poteaux incendie, l'opération pigeons, l'élagage, l'entretien des bâtiments publics, l'entretien de la voirie, le curage des réseaux d'eau pluviale, l'entretien et la réparation du matériel, les contrats de maintenance, les contrôles de sécurité,
- les honoraires de géomètre ou de notaire, les fêtes et cérémonies, la communication, les frais d'affranchissement, les frais de télécommunication, les concours divers,
- les impôts, taxes et versements assimilés.

En 2020, les travaux de voirie ont concerné la réfection de la piste cyclable entre la Place du Mail et les points d'apport volontaire situés Avenue de la Loire pour un montant global de 54 331,01 € (peintures comprises).

Le muret du ponceau permettant l'accès à l'Île au Than a également été restauré et renforcé, suite à un dommage causé par un tiers non identifié.

À l'automne, une grande opération plantation a été engagée, à l'aide de bénévoles, d'élus et des agents du service technique afin de combler les manques dans les parterres Avenue de la Loire et rue des Abbesses, de planter de nouveaux arbres, ainsi que de créer une haie arbustive devant le point d'apport volontaire avenue de la Loire afin de masquer la vue sur les containers. Un grand merci à tous pour votre aide.



### Les autres charges de gestion courante

Dans ce chapitre, se trouvent :

- les indemnités des élus (Maire et adjoints),
- les contributions aux organismes de regroupement (Syndicat de la Côte pour l'école, la cantine, la garderie, le relais d'assistante maternelle, la halte-garderie, la médiathèque de la Côte ; Syndicat intercommunal des Énergies du Maine-et-Loire pour l'éclairage public ; Ville de Saumur pour le service d'instruction des permis de construire et autorisations complexes,
- les subventions aux associations.

### Les charges financières

couvrent les intérêts des emprunts contractés par la commune.

### Les charges exceptionnelles

Dans ce chapitre, se trouvent les aides touchées de la CAF et de la MSA qui sont ensuite reversées aux communes partenaires (Fontevraud-l'Abbaye, Parnay, Souzay-Champigny, Turquant) dans le cadre du Contrat Enfance Jeunesse.

Afin de pouvoir régler toutes ces dépenses de fonctionnement, des recettes sont nécessaires.

### Les impôts et taxes

Les recettes de fonctionnement sont couvertes à 53,14 % par les impôts que vous versez chaque année, par le biais de votre taxe foncière ou de votre taxe d'habitation. Entrent également dans ce chapitre, les droits de place versés par les abonnés et passagers du marché hebdomadaire et des Puces de Montsoreau, la taxe sur les pylônes électriques, la taxe additionnelle aux droits de mutation et publicité foncière.

Pour mémoire, les taux des taxes locales ont été maintenus en 2020 comme suit :

- Taxe d'habitation : 15.08 %
- Taxe foncière (bâti) : 23.49 %
- Taxe foncière (non bâti) : 57.05 %

### Les dotations et participations

versées par l'État ou par des organismes publics, tels que la CAF dans le cadre du Contrat Enfance Jeunesse (part qui revient à la commune).

### Les produits exceptionnels

regroupent essentiellement les participations CAF et MSA qui sont ensuite reversées aux communes partenaires. On y trouve aussi des remboursements liés à des sinistres (potelets, panneaux de signalisation...).

## Les produits de gestion courante et les produits des services

concentrent les revenus des locations du foyer socio-culturel, des garages et du matériel communal, les revenus des concessions dans les cimetières, les redevances pour occupation du domaine public (terrasses), le versement de la Poste pour la gestion des instances postales.

Une fois les dépenses déduites des recettes, le solde excédentaire qui s'en dégage est versé en section d'investissement afin de couvrir les opérations qui visent à modifier la consistance ou la valeur du patrimoine de la commune. Elles comprennent également le montant du remboursement en capital des emprunts.

## Le remboursement des emprunts

contractés par la commune représente 3,11 % des dépenses d'investissement, soit 40.148 € pour l'année 2020. Plusieurs emprunts arrivaient à échéance dans l'année, permettant de recourir à un nouvel emprunt pour financer les travaux d'aménagement de la Place des Diligences et de ses principaux accès. Au 31 décembre 2020, le capital restant dû est de 527 305 €, soit 89 % des recettes réelles de fonctionnement de 2019 (la moyenne nationale 2018 est de 81,5 %). La capacité de désendettement de la commune correspond à 5,6 années (moyenne nationale 2018 : 5 ans).



## Les immobilisations incorporelles

couvrent les frais d'études liés aux projets futurs tels que l'aménagement de la Place des Diligences, d'un lotissement mais aussi les logiciels informatiques pour le secrétariat.

## Les immobilisations corporelles

Plus gros chapitre de la section d'investissement, il couvre les dépenses liées aux aménagements importants tels que l'aménagement de la Place des Diligences et de ses principaux accès, l'acquisition de mobiliers ou matériels nécessaires au fonctionnement des services.

## Aménagement de la Place des Diligences et de ses principaux accès

Les travaux ont démarré, comme prévu, en septembre dernier, pour une durée de 10 mois. Ainsi, à l'aube de l'été 2020, la place retrouvera son esprit de coeur historique du village, sa splendeur d'autrefois, l'entrée du château sera plus perceptible, les accès aux commerces et services seront conformes aux exigences des règlements en vigueur.



### Coût aménagement de la Place des Diligences, les rues du Port au Vin et Jean de Chambes

Dépenses (travaux, mobilier, urbain plantations)	1 089 321 €
Recettes	904 906 €
	dont 726 214 € de subventions

## Les subventions d'équipement versées

correspondent aux équipements réalisés par des tiers (SIEML par exemple) bénéficiant à la commune. Dans ce chapitre, apparaissent les subventions versées pour la restauration du patrimoine et le soutien financier aux commerces, à l'artisanat et aux services de proximité.

**T**out au long de l'année, les conseillers municipaux travaillent pour vous, en représentant la commune au sein des regroupements, tels que le Syndicat de la Côte, la Communauté d'Agglomération Saumur Val de Loire, la Maison de Retraite, le Parc naturel régional Loire-Anjou-Touraine... ou en mettant en place des partenariats afin d'améliorer le quotidien des Montsoréliens.

## Le déploiement de la fibre optique

Le Syndicat Mixte Ouvert (SMO) Anjou Numérique, créé par les Établissements Publics de Coopération Intercommunale, le Département, et la Région, a pour objectif de déployer la fibre optique à l'échelle du département. Il permettra de desservir en fibre optique, d'ici à 2022, 100 % du territoire en Très Haut Débit. Les travaux sont en cours à Montsoreau pour une commercialisation fin 2020/début 2021.

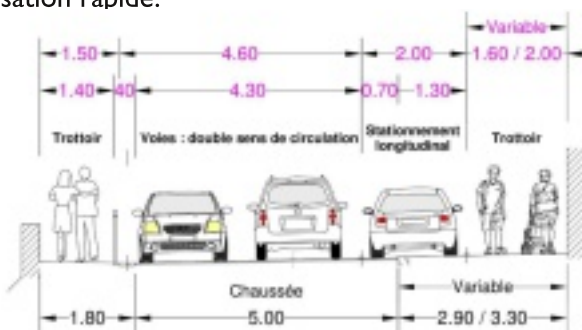
### ET... EN 2021...

- Fin des travaux d'aménagement de la Place des Diligences, de la rue du Port au Vin, de la rue Jean de Chambes. Travaux dans la ruelle des Trois Pigeons.



- Étude sur les aménagements complémentaires quais Philippe de Commines et Alexandre Dumas.

Le Département de Maine-et-Loire a réalisé, à l'automne 2020, un diagnostic de sécurité et a remis un rapport de préconisations d'aménagements complémentaires. Ceux-ci seront étudiés et chiffrés courant 2021 pour une réalisation rapide.



Proposition du Département de Maine-et-Loire

## Des services mutualisés mis à votre disposition pour améliorer votre qualité de vie !

Il fait bon vivre à Montsoreau, commune reconnue par différents labels, commune vivante grâce à ses commerces, ses associations culturelles et sportives. Et il ne faut pas oublier le rôle essentiel des structures intercommunales portées par des élus, des bénévoles et des salariés qui vous apportent toujours plus de services, dans un seul but "vous faciliter la vie !".

Voici, ci-dessous, un tableau synthétisant le fonctionnement de chacune. Dans les pages suivantes, certaines vous présentent leur rapport d'activités 2020.

<u>Activité</u>	<u>Compétence et couverture</u>	<u>Ressources</u>
<b>Relais assistant(e)s maternel(le)s</b>	Syndicat de la Côte <i>12 communes du canton de Saumur Sud</i>	participation des communes participation de la CAF
<b>Multi-accueil Les Troglotins</b>	Syndicat de la Côte <i>Fontevraud-l'Abbaye, Montsoreau, Parnay Souzay-Champigny, Turquant</i>	participation des communes participation de la CAF participation des parents
<b>École - cantine : Regroupement pédagogique intercommunal</b>	Syndicat de la Côte <i>Montsoreau, Parnay, Souzay-Champigny, Turquant</i>	participation des communes participation des parents (cantine)
<b>Garderie périscolaire</b>	Syndicat de la Côte <i>Fontevraud-l'Abbaye, Montsoreau, Parnay, Souzay-Champigny, Turquant</i>	participation des communes participation de la CAF participation des parents
<b>Bibliothèque/Ludothèque**</b>	Syndicat de la Côte <i>Montsoreau, Parnay, Turquant</i>	participation des communes cotisation des usagers
<b>Centre de loisirs La Passerelle Animation jeunesse le Déclic*</b>	Familles Rurales Loire et Coteau <i>Fontevraud-l'Abbaye, Montsoreau, Parnay Souzay-Champigny, Turquant</i>	participation des communes participation de la CAF participation des parents
<b>Maison de retraite Aliénor à Fontevraud-l'Abbaye</b>	Conseil d'administration <i>12 communes du canton de Saumur Sud</i>	participation du Conseil Départemental participation des résidents
<b>Eau potable</b>	Saumur Val de Loire <i>45 communes de Saumur Val de Loire</i>	les abonnés (facture d'eau)
<b>Office de Tourisme</b>	Office de Tourisme du Saumurois <i>45 communes de Saumur Val de Loire</i>	participation Saumur Val de Loire participation de la commune adhérents
<b>Assainissement</b>	Saumur Val de Loire <i>45 communes de Saumur Val de Loire</i>	les abonnés (facture d'eau)
<b>Ordures ménagères</b>	Saumur Agglopropreté <i>45 communes de Saumur Val de Loire</i>	les usagers (par la taxe d'enlèvement des ordures ménagères)
<b>Transport scolaire et interurbain</b>	Agglobus <i>45 communes de Saumur Val de Loire</i>	Saumur Val de Loire les usagers
<b>Aide à domicile*</b>	ADMR (Aide à domicile en milieu rural) <i>16 communes du canton de Saumur Sud</i>	participation des communes les personnes aidées ( <i>les prestations peuvent être prises en charge par les organismes sociaux : Conseil général, les mutuelles, la MSA, la CAF, etc...</i> )

\* L'Association Familles Rurales Loire et Coteau et l'ADMR fonctionnent avec des salariés mais la gestion est assurée par des bénévoles.

\*\* La Bibliothèque/Ludothèque est uniquement organisée par des bénévoles.

**L'engagement financier de la commune de Montsoreau pour ces services  
représente 10% du budget de fonctionnement.**



## RAM Sud Saumurois



### Pour les parents

- information sur les différents modes de garde de l'enfant jusqu'à ses 6 ans,
- mise en relation avec les assistantes maternelles (liste par commune),
- information et orientation sur vos droits et obligations d'employeur particulier,
- écoute et échange sur l'accueil de votre enfant,
- manifestations festives (spectacles, portes ouvertes...) et soirées d'informations sur des thèmes en lien avec la petite enfance.

### Pour les enfants

- lieu de socialisation,
- activités d'éveil qui répondent aux besoins de l'enfant et respectent son rythme,
- animations en lien avec les activités locales et les structures existantes (bibliothèques, patrimoine, maison de retraite).

### Pour les assistant(e)s maternel(le)s et les gardes à domicile

- information et orientation sur vos droits et obligations,
- écoute et échanges sur votre pratique professionnelle avec d'autres assistants maternels et gardes à domicile avec l'animatrice et/ou intervenants,
- action de professionnalisation lors des matinées et/ou soirées à thème.

### Pour les candidats à l'agrément

- information sur le métier et sur les démarches à effectuer,
- mise en relation avec des assistants maternels agréés.

### Les assistantes maternelles de Montsoreau

- Aline LEBIGOT - 06 48 95 95 23
- Sabine MÉCÈNE - 06 33 32 24 86

### Les matinées d'éveil

Les matinées d'éveil, gratuites, sont ouvertes de 9h15 à 11h30 aux enfants accompagnés de leur parent ou de leur assistant maternel à Montsoreau le 1<sup>er</sup> mardi et le 3<sup>ème</sup> jeudi du mois au foyer socio-culturel.

Pour tout renseignement, contacter l'animatrice du relais :

Jessy LÉVÊQUE  
3, rue des Martyrs - 49730 Turquant  
06 86 01 76 80 ramsudsaumurois@syndicat-cote.fr



## Multi-accueil Les Troglotins

Le multi-accueil Les Troglotins géré par le Syndicat des communes de la Côte est une structure pouvant accueillir les enfants de 2 mois et demi à 4 ans. Les familles de Montsoreau peuvent bénéficier de l'accueil régulier, type crèche et de l'accueil occasionnel, type halte-garderie.

Une équipe de professionnels de la petite enfance accueille vos enfants du lundi au vendredi de 7h30 à 18h30. Fermeture annuelle les 3 premières semaines d'août et une semaine à Noël et le pont de l'Ascension.

Les tarifs sont calculés en fonction des revenus des parents et du nombre d'enfants à charge.

Multi-accueil Les Troglotins  
3, rue des Martyrs - 49730 Turquant  
02 41 51 55 49



## Regroupement pédagogique intercommunal de la Côte (RPI)

Le regroupement pédagogique intercommunal accueille 158 enfants des communes de Turquant, Parnay, Souzay-Champigny et Montsoreau, de la maternelle au primaire. Les services de cantine, accueils périscolaires (Souzay et Turquant) et transport scolaire sont mis en place.

Ce regroupement permet à chaque école de se maintenir et d'accueillir les enfants des quatre communes.

### Les écoles

#### École de Turquant

Petite et Moyenne sections  
Mme Anne-Claire GÉLARD  
Mme Laurence AMY  
Tél : 02 41 51 79 10

#### École de Montsoreau

Grande section - CP - CE1  
Mme Sophie CALOIN  
M. Wilfried MOENS  
Tél : 02 41 38 17 86

#### École de Souzay-Champigny

CE1 - CE2  
Mme Valérie THIERRY  
Tel : 09 88 77 31 32

#### École de Parnay

CE2 - CMI - CM2  
Mme Florence DELAGE  
Mme Alice BESNIER  
Tel : 02 41 51 44 94

### Cantine

Les enfants de maternelle et CP mangent au 1<sup>er</sup> service de 12h00 à 12h45 et les enfants de CE1, CE2, CMI, CM2 mangent au 2<sup>ème</sup> service à partir de 12h45. Le prix du repas est de 3,40 € pour les primaires et de 3,10 € pour les maternelles. Le menu de cantine est disponible sur les tableaux d'affichage des écoles ou sur le site internet du Syndicat de la Côte.

### L'accueil périscolaire

Deux accueils périscolaires sont ouverts aux enfants du RPI :

- salle polyvalente de l'école de Souzay de 7h30 à 8h50 et de 17h à 18h30 (18h le vendredi)
- salle annexe de la cantine de Turquant de 7h à 8h50, de 17h à 19h (18h le vendredi)

### Transport scolaire

Le transport scolaire est mis en place pour les enfants du RPI. Il est géré par Saumur Agglobus. Le dossier d'inscription est téléchargeable sur le site [www.agglobus.fr](http://www.agglobus.fr). Il est à compléter et à retourner à Saumur Agglobus.

## Bibliothèque de la Côte (Montsoreau, Parnay, Turquant)

ESPACE MICHEL GRÉGOIRE  
3, rue des martyrs  
TURQUANT

### Horaires d'ouverture

Mercredi : 15h - 17h30  
Samedi : 10h - 12h30

### Vous voulez vous inscrire ?

- Carte multimédia unique dans toutes les bibliothèques de l'agglo,
- Accès aux documents de toutes les bibliothèques de l'agglo informatisées,
- Gratuité pour les moins de 26 ans, demandeurs d'emploi, bénéficiaires RSA, adultes handicapés,
- 10€ pour les plus de 26 ans.



### Vous voulez emprunter, consulter, vous divertir ?

- 15 documents dont 4 DVD pendant 4 semaines,
- prêts de jeux avec supplément de 1€ par unité empruntée,
- consultations internet,
- animations diverses dont le 1<sup>er</sup> samedi du mois.

### « Heure du conte » à 11 h pour les tout-petits en 2021

9 janvier, 6 février, 6 mars, 3 avril, 8 mai, 5 juin puis 4 septembre, 2 octobre, 6 novembre, 4 décembre

### Soirée pyjama le 30 janvier 2021 à 20 heures (si les conditions sanitaires le permettent)

Les bibliothèques sont aussi des lieux de convivialité pour flâner et se rencontrer.

Anne Marie Rathouis  
Bénévole responsable



Médiathèque ou Mairie de Turquant  
Tel : 02 41 38 11 65 (service :  
Syndicat de la Côte)  
e-mail : [turquantbib@gmail.com](mailto:turquantbib@gmail.com)  
[www.bibliotheques.agglo-saumur.fr](http://www.bibliotheques.agglo-saumur.fr)

## Familles Rurales Loire et Coteau



ASSOCIATION  
LOIRE ET COTEAU

L'association s'adresse au jeune public des communes de la Côte et environnantes. Trois accueils de loisirs sont ouverts à l'année. L'organisation est amenée à évoluer en fonction de la crise sanitaire.

### LES P'TITES FRIPOUILLES

Accueil de Loisirs 3/10 ans

L'équipe d'animation propose des activités ludiques éducatives et de loisirs, pendant les vacances scolaires et les mercredis. Curiosité ; découverte ; écocitoyenneté ; vivre ensemble ; créativité ; échanges ; autonomie et intégration y sont les maîtres-mots !

**Les temps forts 2020 :** Sorties diverses ; intervenants extérieurs ; ateliers cuisine ; grands jeux ; bricolage ; jardinage ; activités artistiques et créatives ; sport ; théâtre ; chants ...

**LIEU :** 2 Rue Saumuroise, à Souzay-Champigny

\* Tous les mercredis en période scolaire

\* Pendant les vacances scolaires, du lundi au vendredi de 7h30 à 18h30

Un camp l'été pour les 6/9 ans



### LE DECLIC

Accueil de Loisirs 11/17 ans

Au sein d'un espace d'animation convivial, des activités manuelles, sportives ou culturelles sont proposées tout au long de l'année. Le but est d'accompagner les jeunes dans des projets collectifs et de favoriser l'esprit d'initiative. Des actions d'autofinancement sont réalisées.

**Les temps forts 2020 :** Tournois sportifs ; sorties diverses ; nuit campée ; repas collectifs ; veillées ; cuisine ; intervenants extérieurs ; ciné-débats ; activités créatives ; sport ...

**LIEU :** 27 Rue des Abbesses, à Montsoreau

Les mercredis en période scolaire de 7h30 à 18h30

Les vendredis soirs en période scolaire de 17h30 à 22h

Les samedis en période scolaire de 14h à 18h

Pendant les vacances scolaires, du lundi au vendredi de 9h30 à 18h

Un camp l'été pour les plus de 11 ans

### LA PASSERELLE

Accueil de Loisirs 9/11 ans

La Passerelle permet de faire le lien entre les secteurs enfance et jeunesse.

**Les temps forts 2020 :** sorties diverses ; grands jeux ; sport ; nuit campée ; veillées ; danse ; intervenants extérieurs ; arts plastiques ...

**LIEU :** Foyer Yves Duteil, à Fontevraud-l'Abbaye

Les samedis en période scolaire : de 14h à 18h

Pendant les vacances scolaires, du lundi au vendredi : de 7h30 à 18h.

**LIEU :** local du Déclic à Montsoreau

Les mercredis en période scolaire : de 7h30 à 18h30.

Un camp l'été pour les 9/11 ans



[www.loire-et-coteau.fr](http://www.loire-et-coteau.fr)

#### CONTACTS

Direction : Karelle Bertault

24, place des Diligences 49730 MONTSOREAU

[direction.loire.coteau@gmail.com](mailto:direction.loire.coteau@gmail.com) Tél. 02 41 51 99 18

Enfance : Emilie COUSYN

[afr.animationenfance@gmail.com](mailto:afr.animationenfance@gmail.com) Tél. 06 07 71 61 87

Jeunesse : Delphine PASQUIER

[afr.animationjeunesse@gmail.com](mailto:afr.animationjeunesse@gmail.com) Tél. 06 64 12 94 47

Les activités enfance et jeunesse sont des services financés par les familles et les communes de la Côte :

Fontevraud-l'Abbaye, Montsoreau, Parnay, Souzay-Champigny et Turquant, en partenariat avec :



## Saumur Val de Loire Tourisme - Bureau de Montsoreau



Saumur Val de Loire Tourisme - Bureau de Montsoreau  
Au service des touristes... et des habitants !

L'Office de Tourisme de Montsoreau, situé au sein de la Maison du Parc, est ouvert du printemps à l'automne.

Ses missions sont :

- l'accueil et l'information des visiteurs
- la promotion du territoire et des acteurs locaux

Un accueil personnalisé et des conseils

**Pour les visiteurs (individuels et professionnels)**

> Pour profiter au mieux des richesses naturelles et patrimoniales de notre beau territoire et vous orienter vers les prestataires locaux, vers les nombreux circuits de randonnée, vous informer des animations, des diverses offres "groupes", "tourisme d'affaires"...

**Pour les acteurs locaux et associations locales**

> Un service de proximité, tout au long de l'année, pour accompagner et valoriser vos activités, relayer vos actualités dans notre rubrique Agenda...

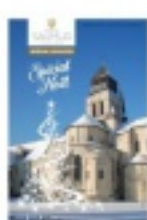
> Vous souhaitez être partenaire privilégié de l'Office de Tourisme ? Téléchargez notre "Guide du Partenaire" !

Guide annuel GRATUIT

"Destination Saumur Val de Loire" (45 communes)

Pour les résidents comme pour les touristes, c'est LE guide touristique du territoire. Il recense toutes les adresses utiles et les informations pratiques des prestataires du territoire.

+ "Le Mag", "Billetteries", "Séjours individuels", "Groupes", "Petits Groupes", "Tourisme d'Affaires", "Locations de salles"... (brochures gratuites)



Un lieu accessible à tous et des services

- > Site labellisé Tourisme & Handicap (4 déficiences)
- > Site labellisé Accueil Vélo / La Loire à Vélo
- > Wifi gratuit + Borne de recharges téléphone
- > Consignes à bagages gratuites
- > Réservation d'hébergement, de taxi
- > Affichage du bulletin météo, des animations
- > Espace lecture - Jeux enfants/familles
- > Visite des expositions de la Maison du Parc (gratuit)

Espace Billetterie - Tous nos "Bons Plans" !

- > Spectacles (Cadre Noir, Musicales de Montsoreau...)
- > Sites de visites (sites du Saumurois, de Touraine, Terra Botanica, Puy-du-Fou, Châteaux de la Loire...) et activités (balades en bateaux, accrobranches...)

Espace Boutique - "Acheter local" !

Pour vous faire plaisir ou pour offrir...

- > Une sélection de produits, livres, souvenirs
- > Vente de cartes de pêche

Visites de Montsoreau et alentours

- > Visites du village, toute l'année, pour les groupes, sur réservation préalable
- > Dépliants disponibles pour visiter notre beau village et la Côte saumuroise, en autonomie (parcours de découverte, plans...)
- > Fiches de randonnée, itinéraires et boucles vélo, VTT

Au plaisir de vous accueillir tout au long de la saison...  
Nos horaires d'ouverture sur [www.saugur-tourisme.com](http://www.saugur-tourisme.com)

(Le Bureau de Saumur est ouvert toute l'année)



Office de Tourisme

15 avenue de la Loire  
49730 Montsoreau

Tél. 02 41 51 70 22  
[montsoreau@ot-saugur.fr](mailto:montsoreau@ot-saugur.fr)

[www.saugur-tourisme.com](http://www.saugur-tourisme.com)

Suivez-nous !



## ADMR Les Tuffeaux



Des professionnels à vos côtés

# Des services à domicile pour tous

L'ADMR, association de services à domicile, accompagne les personnes fragilisées par l'âge, le handicap ou la maladie afin de les aider au quotidien à préserver leur autonomie.

Notre personnel d'intervention est formé et qualifié pour intervenir au domicile des personnes à aider, à tous les âges de la vie. Nos aides à domicile peuvent également intervenir auprès de personnes dépendantes ou de publics en difficultés.

### Etre chez soi et rester autonome

Nos missions pour vous aider au quotidien :

- Aide à la personne : toilette, habillage ...
- Entretien courant du domicile et du linge
- Courses, préparation des repas
- Assistance dans les démarches administratives
- Transport accompagné : rendez-vous, etc.
- Système de téléassistance Filien



### Aider les autres, c'est notre métier :

- **Proximité** : nos équipes s'engagent au quotidien sur tout le département, au plus près de vous.
- **Professionalisme** : depuis 70 ans, l'ADMR est reconnue pour son expérience et sa qualité de service.
- **Respect et dignité** : notre personnel d'intervention accompagne les personnes dans le respect de leurs choix de vies et de leur intimité, en toute discrétion.



ADMR Les Tuffeaux  
 110, rue des Prés 49400 SAUMUR  
 02.41.52.99.65  
 lestuffeaux@asso.fede49.admr.org  
 Ouverture du lundi au vendredi  
 de 9h à 12h et de 14h à 17h

### L'ADMR, pour continuer à vivre chez soi en toute tranquillité

50 %  
 RÉDUCTION  
 OU CREDIT  
 D'IMPÔTS  
(selon la législation en vigueur)

- 1er réseau associatif de proximité
- 1 100 bénévoles, 1 800 salariés et 60 associations locales en Maine-et-Loire
- 70 ans d'expérience au service de la personne, à tous les âges de la vie.
- **Simplifiez-vous la vie avec l'ADMR !**  
[www.49.admr.org](http://www.49.admr.org)

## Communauté d'Agglomération Saumur Val de Loire

KYRIELLE, VOS DÉCHETS AU QUOTIDIEN

### 1. Règle de report de collecte pour les semaines comportant un jour férié pour la collecte en porte-à-porte

Lorsque le jour de collecte habituel tombe un jour férié, la collecte est reportée au mercredi (sortez le bac mardi soir).

### 2. Horaires des déchèteries

#### ➤ Déchèterie d'Allonnes

- Lundi, mercredi et vendredi de 8h30 à 12h
- Mardi de 14h à 17h30
- Samedi de 8h30 à 12h et de 13h30 à 17h30
- Dépôt de ferraille le 1<sup>er</sup> samedi du mois

#### ➤ Déchèterie de Bellevue (Saumur)

- Lundi au samedi de 8h30 à 12h et de 13h30 à 18h
- Dimanche de 9h30 à 12h

#### ➤ Déchèterie du Clos Bonnet (Saumur)

- Lundi au samedi de 8h30 à 12h et de 13h30 à 18h

### 3. Biodéchets

Afin de valoriser vos biodéchets, Kyrielle propose des composteurs à la vente, des locations de broyeurs électriques et des sessions gratuites de broyage en déchèterie ou dans les communes.

### 4. Mieux consommer, moins gaspiller, réparer, réutiliser, trier, composter... Une kyrielle de solutions (gratuites ou sous conditions) s'offre à vous

Composteurs à la vente, locations de broyeurs électriques et sessions gratuites de broyage en déchèterie ou dans les communes...

- ✗ Tutos pour réduire ses déchets sur le site Internet de Kyrielle
- ✗ Location de gobelets réutilisables pour vos événements familiaux, associatifs...
- ✗ Kit Plogging à réserver gratuitement auprès de Kyrielle, pour conjuguer sport et préservation de l'environnement
- ✗ Opération Gourmet Bag en Saumurois pour limiter le gaspillage alimentaire...
- ✗ Réseau de Commerces « Zéro Déchet » en saumurois pour limiter les emballages...
- ✗ Zone de gratuité à la déchèterie du Clos Bonnet à Saumur...
- ✗ Les Ateliers de la Co-Réparation du Saumurois (réparations gratuites)...
- ✗ [www.kytroc.fr](http://www.kytroc.fr) votre site Internet de petites annonces 100% locales et gratuites (don, réemploi, vente)...
- ✗ Chaque année après les fêtes de Noël, Kyrielle collecte vos sapins. Les sapins seront valorisés en compost.



### 5. Nouvelles modalités de collecte pour le secteur Sud Saumurois

Depuis 2020, la Communauté d'Agglomération Saumur Val de Loire harmonise les niveaux de service aux usagers dans les différents territoires qui la composent. Dans ce cadre, son service déchets ménagers Kyrielle (Société Publique Locale Saumur Agglopropreté) en charge de l'exploitation et de l'animation vous informe de 3 changements principaux qui vous concernent :

- ✗ la mise à disposition d'un bac jaune *emballages*
- ✗ l'extension des consignes de tri des emballages
- ✗ la collecte de vos déchets tous les 15 jours en alternant les emballages et les ordures ménagères.

Ainsi, à partir du 5 avril 2021 et pour le secteur SUD LOIRE, de nouvelles modalités de collecte s'appliqueront à Montsoreau. Avant cette date, un service de livraison de bacs à domicile s'effectuera, et un lieu de retrait en cas d'absence sera mis à votre disposition.



### 6. Les conseils Kyrielle pour une collecte optimale

- ✗ Sortez le bac la veille au soir, couvercle fermé.
- ✗ Fermez bien les sacs à l'intérieur du bac pour les ordures ménagères.
- ✗ Les déchets et sacs placés en vrac à côté du bac ne sont pas collectés.
- ✗ Lavez votre bac régulièrement.
- ✗ Présentez le bac la poignée orientée vers la route au bord de celle-ci, dans de bonnes conditions de visibilité et d'accessibilité.
- ✗ Les emballages doivent être mis en vrac dans le bac jaune. Les ordures ménagères quant à elles doivent être mises dans des sacs bien fermés dans le bac marron.

### 7. Contact Kyrielle

Kyrielle / Saumur Agglopropreté  
201 boulevard Jean Moulin - 49400 SAUMUR  
02 41 50 44 67 - [accueil@agglopropre49.fr](mailto:accueil@agglopropre49.fr)

Actualités & infos sur nos services : [www.saumur-aggloproprete.fr](http://www.saumur-aggloproprete.fr)

## Coordination autonomie



### Appelez la plateforme territoriale d'accompagnement, Coordination Autonomie

Numéro unique

**02 41 83 22 20**

Site internet

[coordination-autonomie.fr](http://coordination-autonomie.fr)

Courriel

[accueil@coordination-autonomie.fr](mailto:accueil@coordination-autonomie.fr)

#### Vivy

4, rue de la Jouannerie

Sur rendez-vous  
le lundi de 13h30 à 16h30  
et le jeudi de 9h à 12h

Longué-Jumelles

Gennes  
Val-de-Loire

Alonnes

Saumur

Doué-en-Anjou

Montreuil  
Bellay

#### Doué-la-Fontaine

1, rue des Récollets

Sur rendez-vous  
le mercredi après-midi  
de 13h30 à 16h30

#### Saumur

11, rue de Rouen

Sur rendez-vous  
le mardi et vendredi  
de 9h à 12h



**Coordination  
Autonomie**

association loi 1901 à but non lucratif

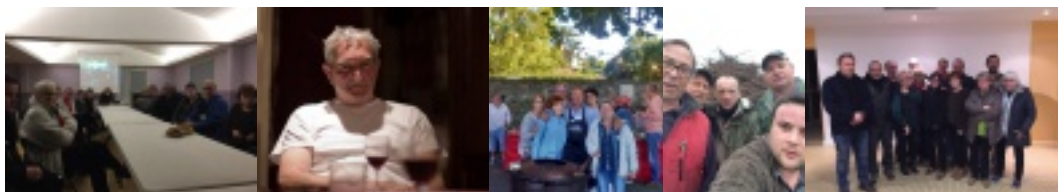
*Ensemble, préservons l'autonomie*

# Vos activités de loisirs

ZOOM SUR...

UNE ACTIVITÉ ASSOCIATIVE RICHE EN ÉVÈNEMENTS

## Comité des Fêtes "La Concorde"



Comité des Fêtes  
"La Concorde",  
fondé le 11 février 1912

Président	Bernard PELÉ
Secrétaire	Chantal DEVOS
Trésorière	Évelyne GUARNORI
Présidente d'Honneur	Dominique ROI

Tous les membres du Comité des Fêtes de Montsoreau vous souhaitent une bonne et heureuse Année 2021.

### Retour sur 2020

Au vu de l'année 2020 et de son déroulement perturbé et perturbant, nous souhaitons que l'année 2021 soit meilleure pour tous. En effet, toutes nos fêtes se sont vues annulées, néanmoins nous avons pu installer les sapins de Noël.



### Les associations de Montsoreau

De nombreuses manifestations de Montsoreau sont organisées par des associations. N'hésitez pas à les rejoindre. Ce sont toujours des moments festifs et conviviaux à partager.

### Sports et loisirs

Découvrez les activités sportives de Montsoreau : boule de fort, planche à voile, tennis, cyclisme...







L'ensemble des membres du bureau remercient tous les bénévoles pour leur soutien moral et physique, et invite tous ceux qui le désirent à venir les rejoindre, même ponctuellement.

### Projets 2021

- Assemblée générale
- Feux de la St Jean (vendredi 25 juin 2021)
- Fête nationale (13 juillet 2021)
- Repas de remerciement
- Noël à Montsoreau

### Remerciements 2020

- la commune de Montsoreau pour son aide logistique,
- l'ensemble des bénévoles qui contribuent de près ou de loin, à la réussite de nos différentes manifestations.

Merci à vous.



Le bureau



*Comité des Fêtes, La Concorde  
Association loi 1901  
Siège social : Mairie de Montsoreau  
24 place des Diligences*



## Les Musicales de Montsoreau

L'année 2020 aura été dans l'histoire de Ligériana Musicale, une première depuis les 25 années d'existence des Musicales de Montsoreau.

En effet, le covid 19 ne nous a pas permis de présenter le programme exceptionnel qui avait été concocté pour l'été 2020. Cependant, grâce à l'accalmie estivale, nous avons pu organiser, dans l'attente générale, un concert unique en l'église de Montsoreau où nous avons pu accueillir un public impatient de profiter d'un moment de détente et de partage musical.

Les gestes barrières et les conditions sanitaires ont été respectés par tous, trop heureux de pouvoir assister à ce concert. Nous avons eu le plaisir d'accueillir PICOTANGO ORCHESTRA dans un répertoire de musique argentine sacrée, comme l'Aria en Ré majeur de J.S. Bach et la Misa Criola de Ramirez, et populaire comme les célèbres tangos de Piazzola avec un jeu de grand orchestre composé de sept musiciens dont quatre instruments à cordes et trois bandonéons pour un voyage en Amérique Latine chaleureusement applaudi.

Les artistes ont été enthousiastes de pouvoir jouer en cette période difficile pour eux.

Ce rendez-vous a été ponctué par un invité surprise, qui n'était autre que Mario RASKIN, notre claveciniste, initiateur des Musicales, qui nous a étonnés en jouant du bandonéon, l'instrument typique d'Argentine, son pays d'origine.



19 septembre 2020 - PICOTANGO Orchestra



Nous remercions, entre autres, la Mairie de Montsoreau qui nous a soutenus pour cette manifestation ainsi que la Paroisse pour l'occupation de l'église.

Alors, pour 2021, tous les espoirs peuvent être permis pour offrir cinq concerts avec des artistes talentueux très heureux de venir jouer à Montsoreau, dont vous trouverez le programme ci-dessous.

Rendez-vous l'été prochain où nous aurons le plaisir de recevoir notre cher public.

L'équipe de Ligériana Musicale et son président souhaitent pour vous et votre famille la meilleure année 2021 qui soit...!

Jean-Paul BONDIN, président

### Programme 2021

Vendredi 16 juillet

**L'Épouse du Soleil ou Eh bien ! Chantons Maintenant** - Le Trio Opératique Enragé  
Anne Pareuil - Mezzo Alto, Thomas Morris - ténor,  
Mario Raskin - clavecin

Vendredi 23 juillet

**Hommage à Beethoven** - Duo Russe Sivkov  
Lev Sivkov - violoncelle, Nikita Mndoyants - piano

Vendredi 30 juillet

**Vous voulez Rameau ?** - Trio Coulicam  
Mario Raskin - clavecin, Sharman Plesner - violon,  
Federico Yacubsohn - viole de gambe

Vendredi 6 août

**Splendeurs sacrées du XIXème siècle**  
Consortium Musicum Divertimento  
Choeur et Orchestre

Vendredi 13 août

**La Gloire des Chants Orthodoxes en Russie**  
chants russes

L'Association Ligeriana Musicale vous invite après chaque concert à partager le vin d'honneur avec les artistes.

Pour plus de précisions, un dépliant sera disponible à l'Office de Tourisme de Montsoreau dès le week-end de Pâques.

## Art et Découverte

Rapport moral de l'année 2020

À toutes et tous les Montsoréliens, je souhaite une bonne année 2021 de la part de l'association Art et Découverte.

Espérons tous ensemble que cette nouvelle année se présentera sous de meilleurs auspices que 2020.

Nous devons d'abord rendre hommage à Janet Cox, décédée en septembre qui fut, pendant de nombreuses années, la secrétaire dévouée de notre association.

Comme vous l'avez constaté et à mon grand regret, notre programme de conférences et de sorties n'a pu être respecté en 2020.

Toutefois, malgré l'adversité, nous avons tout de même pu présenter trois conférences, dans le strict respect des consignes sanitaires, et qui ont rencontré chacune un vif succès :

- ❶ L'histoire de la Serbie par Guy Gauthier
- ❷ La colonie pénitentiaire de Roiffé par Antoine Font
- ❸ L'histoire de Chinon des origines à nos jours par Marie-Pierre Terrien

Malgré toutes ces difficultés, nous avons perçu en cette année 2020 des signes encourageants avec une augmentation significative du nombre de nos adhérents. C'est un encouragement auquel nous sommes sensibles.

En 2021, l'association Art et Découverte restera fidèle à sa vocation qui est de participer à la vie sociale et culturelle du village de Montsoreau en proposant des activités et des manifestations diverses dans ce domaine et elle vous présente le programme ci-contre.

Claire DURDIC, Présidente



### Programme 2021

Samedi 6 février	Assemblée générale La Gabelle - PARNAY
Vendredi 26 février	L'illustrateur saumurois Georges Grellet, avec Bertrand Ménard
Vendredi 19 mars	Le monument aux morts de Montsoreau raconte la première guerre mondiale, avec Jérôme Unger
Vendredi 23 avril	L'Empire ottoman, avec Guy Gauthier
Vendredi 28 mai	Enlumineur, le métier d'imagier au pochoir, avec Richard Leray
Vendredi 18 juin	Sortie à Entrammes et Jublains (Mayenne)
Vendredi 17 sept.	Sortie à Vouvant et Foussais (Vendée)
Vendredi 22 oct.	Les paysages de l'Anjou, avec Florian Stalder
Vendredi 19 nov.	La fauconnerie, avec M. Courjaret
Vendredi 3 déc.	Kiki, reine de Montparnasse en chansons



## Sauvegarde de Montsoreau

**A**u milieu de l'hiver, j'ai découvert en moi un invincible été. Albert Camus.

En cette période difficile où la Covid semble vouloir obscurcir nos jours, gardons au fond de nos cœurs toute la chaleur nécessaire pour lui faire face et rester solidaires.

Tel le dolmen présent sur les terres de Montsoreau, montrons-nous capables de résister, soyons simples et robustes.

Respectons les gestes barrières.

**M**ontsoreau bénéficie d'un environnement exceptionnel au cœur d'un site classé au patrimoine mondial de l'UNESCO, labellisé parmi les "Plus beaux villages de France".

L'association a pour objet de préserver le patrimoine urbain et naturel de Montsoreau. Elle prendra, en particulier, toutes les initiatives nécessaires pour la mise en valeur des éléments du site de Montsoreau présentant un intérêt archéologique, historique, esthétique, paysager et humain.

Les objectifs de l'association "Sauvegarde de Montsoreau"

1. la découverte et la préservation du patrimoine architectural et paysager de Montsoreau ;



2. le partage des connaissances et des bonnes pratiques entre riverains.

Son action en 2020

**1. La découverte et la préservation du patrimoine**

**2. Oeuvrer pour la mise en valeur du petit patrimoine et pour le maintien des labels** (Petites Cités de Caractère, Les Plus Beaux Villages de France, Villes et Villages fleuris).

**3. Site internet en voie de réalisation.**

Notre association ne peut vivre sans votre soutien et votre adhésion. En effet, une association est forte de ses membres, bénévoles et passionnés.

Le bureau de l'association « Sauvegarde de Montsoreau » vous adresse ses meilleurs vœux pour l'année 2021.

06 73 99 77 43  
sauvegardemontsoreau@orange.fr

## Entente communale sportive Fontevraud-Montsoreau

Cette année, le club a organisé la randonnée à Montsoreau, durant laquelle nous avons accueilli 730 participants malgré la crise sanitaire actuelle.

Nous remercions nos fidèles bénévoles, les communes de Fontevraud-l'Abbaye et Montsoreau qui nous soutiennent pour nos manifestations.

### Date à retenir pour l'année 2021

Dimanche 5 septembre 2021  
Randonnée VTT et marche à Fontevraud-l'Abbaye

Tous les membres du club vous souhaitent leurs meilleurs vœux pour l'année 2021.

Le président, Denis ALIX

Le Président : Denis ALIX  
Le Secrétaire : Jean-Paul JOBERT  
Le Trésorier : Joël RAVENEAU  
Président d'honneur : André DELOUCHE



## Association culturelle du Château de Montsoreau

Chères Montsoréliennes, Chers Montsoréliens,

Voilà bientôt dix mois que le monde dans lequel nous vivons traverse une crise sans précédent.

Comme vous le savez, les secteurs culturels et touristiques sont parmi les plus impactés. Je pense notamment aux artistes, aux intermittents du spectacle qui souffrent et de leur précarité et d'être privés de ce contact si précieux avec le public.

Comme tous les musées, le Château de Montsoreau - Musée d'art contemporain a été contraint de fermer ses portes à plusieurs reprises cette année.

Contre vents et marées, nous avons tenu haut et fort l'étendard de la Culture, en maintenant coûte que coûte notre programmation culturelle. Grâce aux artistes et au soutien du public, l'exposition en kit Home from Home (13 avril - 13 juillet), le Muséodrive (11 - 30 mai), l'exposition Jacques Halbert. Cerises (10 juillet - 13 novembre), les Journées Européennes du patrimoine (19 - 20 septembre) la remise du prix François Morellet à Kenneth Goldsmith (11 octobre), l'exposition secrète (13 novembre - 2 février 2021) ont pu avoir lieu. Je remercie chaleureusement tous les bénévoles qui ont permis cette réussite.

Le 30 novembre 2020, le 20<sup>ème</sup> anniversaire de l'inscription du Val de Loire sur la Liste du Patrimoine Mondial de l'UNESCO a été pour nous l'occasion d'accueillir Arno Gonzalez pour un live de musique électronique sur les terrasses du château, retransmis en direct sur Facebook et qui comptabilise aujourd'hui plus de 25 000 vues.

L'année prochaine nous aurons à nouveau le plaisir d'accueillir les concerts des Musicales de Montsoreau dans les salles du château.

En novembre, sous l'impulsion de Wilfried Moëns, Directeur de l'école de Montsoreau et de Sophie Caloin,

enseignante, l'école et le Château de Montsoreau - Musée d'art contemporain ont décidé d'entreprendre une collaboration pédagogique, dont l'objectif est de proposer aux élèves de découvrir les œuvres de la collection Philippe Méaille. Afin d'officialiser et d'encadrer ces liens, une convention vient d'être signée entre l'Inspection de l'Education Nationale et l'Association culturelle du Château de Montsoreau.

Les élèves se rendront au musée une fois par période scolaire, à savoir cinq fois par an pour découvrir une œuvre d'art en compagnie d'un médiateur et réaliser une pratique artistique.

Avant de vous souhaiter mes vœux, je voudrais partager avec vous une bonne nouvelle, une histoire extraordinaire pour commencer cette année 2021, celle du jumelage entre le Château de Montsoreau - Musée d'art contemporain et du village de Mountsorrel au Royaume-Uni. Ce jumelage représente 850 ans d'une histoire commune qui nous a vu partager notre nom avec un village anglais. Au XII<sup>ème</sup> siècle, une forteresse identique à celle de Montsoreau est construite outre-Manche, par les ennemis d'Etienne de Blois, Roi d'Angleterre. On la nomme Mountsorrel, en hommage à la forteresse de Montsoreau qui fut son modèle. Bien plus tard, à la fin des années 60, c'est à l'Université de Coventry, située à quelques kilomètres de Mountsorrel, qu'apparaît pour la première fois en 1969 une définition du terme « Art Conceptuel », lors de la parution de la revue Art-Language The journal of Conceptual Art, sous la plume du collectif Art & Language. Dans les années qui suivent, l'Université de Coventry devient une tribune active pour la diffusion des idées promues par Art & Language dont notre musée possède la plus importante collection au monde. N'hésitez pas à nous contacter pour prendre part à cette aventure !

Alors que le Château de Montsoreau - Musée d'art contemporain fêtera ses 5 ans le 8 avril 2021, avec une série de temps forts tout au long de l'année, je me réjouis d'assister à l'ouverture d'un nouveau musée au sein de la toute proche Abbaye Royale de Fontevraud, grâce à la générosité des collectionneurs Martine et Léon Gligman. Ce territoire qui illustre le cosmopolitisme, les échanges culturels et l'essor de l'Humanisme n'a pas fini de nous surprendre.

Pour vous souhaiter mes vœux, j'emprunterai une phrase à l'un des plus illustres poètes anglais, William Shakespeare, qui écrivait que "Nous sommes faits de l'étoffe de nos rêves". En cette période où la réalité frôle parfois la fiction, et où les repères évoluent rapidement, autorisons-nous de faire nôtre cette phrase, laissons place au rêve, à nos rêves pour imaginer demain.

Marie-Caroline Chaudruc,  
Vice-présidente



## Société l'Union

Je vous souhaite tous mes meilleurs vœux pour l'année 2021. N'hésitez pas à contacter les sociétaires de l'Union :

- si vous désirez être sociétaire,
- si vous désirez participer à un des concours de belote ou au concours au rond,
- si vous désirez être initié au jeu de boule de fort.

Jacky Marchand, Président de l'Union



### Les principales manifestations en 2021

#### Assemblée générale des sociétaires

La date sera communiquée à tous les sociétaires

**Concours de belote de printemps** (tous les Montsoréliens peuvent y participer) vendredi 19 mars à 19h30

**Repas fruits de mer** (tous les Montsoréliens peuvent y participer) samedi 24 avril au foyer

**Challenge du tonneau** (invitation de 40 sociétés environnantes) février / mars / avril

**Challenge des invités** (intersociétaires 3 contre 3) - mai / juin / juillet / septembre

**Challenge des couples**, intersociétaires octobre / novembre / décembre

**Concours au rond** (tous les Montsoréliens peuvent y participer) samedi 20 et dimanche 21 novembre

**Concours de belote d'automne** (tous les Montsoréliens peuvent y participer) vendredi 10 décembre à 19h30

**Démonstration de boule de fort** à différents groupes de jeunes ou d'adultes tout au long de l'année

**Tarot et belote** tous les mardis de l'année 2021 entre 15h et 18h

Place des Diligences  
49730 MONTSOREAU

## Tennis Club de Montsoreau



**Tarifs 2020/2021** (Inscription tout au long de l'année)

- Adultes : 30 € par personne , 50 € pour les couples
- Jeunes de moins de 16 ans: 20 €
- Location lanceur de balles : 10 €/heure (adhérent)
- Location du court à l'heure : 10 € (caution 20 €)

Réservation et adhésion auprès de l'Hôtel de la Marine de Loire, 9 avenue de la Loire entre 9h et 20h du 1<sup>er</sup> mars au 1<sup>er</sup> novembre.

Renseignements :

Caroline Chagnaud, Présidente  
02 41 50 18 21 ou 06 89 73 18 21

## Judo Club du bassin saumurois

### Section Fontevraud pour tous les enfants à partir de 4 ans

Le judo est toujours bien présent dans la vie associative et sportive de la commune de Fontevraud et des communes de la côte. Notre section compte une trentaine de jeunes adhérents qui participent de façon assidue aux entraînements dispensés tous les vendredis à la salle Yves Duteil.

Le judo permet aux plus jeunes de pratiquer une activité sportive en collectivité, d'améliorer leur motricité et surtout d'apprendre à maîtriser son corps lors d'exercices d'opposition.

Par la suite, les plus grands affinent leur technique et améliorent leur pratique lors des combats avec leurs partenaires.

Le judo est un art martial japonais, il allie la pratique sportive des sports de combat avec un respect des règles de vie. Le judoka apprend tout au long de sa pratique le code moral,

élément indissociable dans l'enseignement de cette activité.

Les séances sont dispensées par éducateur sportif, diplômé d'état toute l'année. Il est ainsi possible de découvrir le judo à tout moment.

Renseignements : 06-14-51-35-61  
Salle Yves Duteil tous les vendredis  
17h15-18h15 : 4 – 8 ans.  
18h30-19h30 : 8 ans et plus



## L'association Ligériens de Coeur

Ligériens de cœur est une association loi 1901, sans but lucratif, déclarée en Préfecture le 18 juin 2014. Elle est laïque, sans but politique, syndical ou religieux. L'objectif de l'association est de créer des liens entre les ligériens, de développer l'économie sociale et solidaire et de porter des projets de développement durable.

Après 6 ans d'activité intense, 7 des 10 projets sont réalisés :

- Turquant : l'accompagnement scolaire et le jardin partagé « labellisé refuge LPO »,
- Champigny : la co-réparation,
- Montsoreau : Circul'livre,
- Parnay : la serre solidaire et la fête des semences librement reproductibles,
- Côte saumuroise : IMLI (Instants Musicaux dans des Lieux Insolites) et véhicule solidaire.

### Les projets

- GAP (Groupement Achats Participatifs),
- Café librairie (en attente attribution d'un local dans une des 6 communes de la côte saumuroise),
- Tiers Lieu (en attente de locaux disponibles « Presbytère de TURQUANT ? »...)

### Actualité

Suite à la mise en vente de la maison à l'angle de la place de la Diligence à Montsoreau, le nouveau conseil municipal nous a avertis que le local devait être restitué au plus tard le 31-12-2020. Il y a urgence à en trouver

un autre pour dans un premier temps, mettre à l'abri notre matériel, nos livres, notre véhicule solidaire et notre future remorque.

Dans un deuxième temps, en attendant un tiers lieu, nous recherchons un espace sécurisé pérenne, un local ou une habitation à loyer très très modéré. Si vous connaissez des propriétaires de maisons ou de locaux d'activités disponibles, merci de leur poser la question et de nous communiquer leurs coordonnées si leur réponse est positive.

Pour nous rejoindre (5 € / an) et/ou nous poser des questions, contacter l'association Ligériens de Coeur en nous adressant votre nom, prénom, adresse, mail au 8 rue du Ponceau 49730 TURQUANT ou par mail : [contact@ligeriensdecoeur.fr](mailto:contact@ligeriensdecoeur.fr)

Pour plus d'informations, allez sur notre site [www.ligeriensdecoeur.fr](http://www.ligeriensdecoeur.fr) ou sur la rubrique *association* du site communal [www.turquant.fr](http://www.turquant.fr)

Jean-Claude LE FICHER  
Président Association Ligériens de Coeur

## Club de planche à voile de Montsoreau

### Présentation du club

Président : Alain FORÊT

### Objet

pratique loisir de la planche à voile.

### Activités, lieux et horaires

- initiation des adhérents débutants, perfectionnement des adhérents confirmés,
- pratique de la planche à voile en loisirs, organisation de régates, de sorties mer, de raids loisirs (exemple : descente de Loire, semaine à Quiberon) internes au club,
- organisation de journées « découverte » le 1<sup>er</sup> dimanche de chaque mois (à partir d'avril) accessibles à tous.

**Jours de pratique** : samedi, dimanche, lundi dès que la météo est favorable

**Lieu de pratique** : centre nautique, Loire



- régates et séances d'initiation à Montsoreau (Loire),
- mini-descentes de Loire sur un week-end,
- sorties mer (Noirmoutier, Quiberon...),
- participation à des compétitions hors Montsoreau.

**Avril** : descente de Loire Montsoreau-Noirmoutier

### Tarifs et conditions d'inscriptions :

- avec licence : enfant 79 € / adulte 110 €
- sans licence : enfant 49 € / adulte 55 €

Loto

### Activités prévues en 2021 :

En cours d'année :

- séances « découverte » mensuelles (1<sup>er</sup> dimanche de chaque mois – prêt du matériel),

Renseignements :  
Club de Planche à Voile  
Alain FORÊT  
8, la Grande Dîme  
49730 VARENNES-SUR-LOIRE  
Tél : 02 41 51 70 64  
[www.facebook.com/pavmontsoreau](http://www.facebook.com/pavmontsoreau)

# Histoire locale



DE LA PETITE À LA GRANDE HISTOIRE

## La Place des Diligences, le saviez-vous ?



### ANCIEN TRIBUNAL SEIGNEURIAL DE MONTSOREAU

Située dans l'ancienne basse-cour du Château, cette maison abrite la grande porte et le passage couvert, ce site étant accessible depuis la place des Diligences. Ce bâtiment a été construit approximativement vers la fin du XV<sup>ème</sup> siècle, début du XVI<sup>ème</sup> siècle. L'identification comme tribunal seigneurial est identifiée tardivement, mais il devait servir de lieu où était rendue la justice dès sa construction jusqu'à la fin de l'Ancien Régime. Lors de la période

révolutionnaire, il est envisagé la suppression des droits de justice seigneuriaux. Le bâtiment est ensuite réaffecté en boutiques-cordonnier-bonnetier, puis en habitation. Cet ancien tribunal sera cédé lors de la vente aux enchères du Château de Montsoreau en 1804. L'édifice est devenu une habitation et, au cours du XX<sup>ème</sup> siècle, acquis par le Conseil Général de Maine-et-Loire.



### La Mairie

Cet édifice est construit au milieu du 18<sup>ème</sup> siècle. Il est situé à l'angle de la place des Diligences et de la ruelle des Trois-Pigeons. Il semble avoir été conçu pour accueillir un hôtel de voyageurs dit "des Trois-Pigeons". Le conseil municipal de Montsoreau décide en 1843 d'acquérir cet ancien hôtel, afin de répondre à l'obligation de se doter d'une école après les lois scolaires de 1833 ; le bâtiment accueille indépendamment, à la fois la Mairie, l'école de garçons et le logement de l'instituteur. Le conseil municipal décide, en 1865, d'établir face à la mairie-école une cour de récréation dans les anciennes halles (devenues aujourd'hui la société de boule de fort). Durant l'entre-deux guerres, l'école de garçons est finalement transférée dans un bâtiment d'anciennes dépendances du Château, acquis en 1878 par la Mairie pour établir l'école publique de filles ; l'école mixte existe toujours aujourd'hui. Ainsi l'ancien Hôtel des Trois-Pigeons n'est plus affecté qu'à la seule Mairie.





### L'École

Cet édifice formait un ensemble de dépendances du château à usages multiples : entrepôt, logements et écuries. Le prolongement de ces bâtiments que forment les deux ailes, nord et ouest, appartient peut-être déjà à l'édifice ainsi décrit, mais il se peut aussi qu'il soit de peu postérieur (construit en tout cas avant la fin du XV<sup>e</sup> siècle). Malgré une construction en deux campagnes, vraisemblablement très rapprochées), le tout constitua un ensemble cohérent, doté de communications internes, et utilisé, comme dépendances du château.

Après la révolution, ces bâtiments furent scindés et vendus. Transformée dans la première partie du XIX<sup>e</sup> siècle, notamment la façade sur cour entièrement reconstruite dans le goût néoclassique de l'époque, la façade côté Loire a peu évolué, malgré quelques ouvertures.

Au début de l'année 1877, la commune envisage l'acquisition de tous ces bâtiments mis en vente par leur propriétaire, Mr Moricet pour y établir les écoles publiques de garçons et de filles. Le projet est révisé à la baisse, tant à cause des coûts de l'acquisition de l'ensemble des bâtiments proposés, que du fait de ce que le déclin démographique de la commune, passée en quelques années de plus de 1200 habitants à 750 au recensement de 1876, ne rend pas nécessaire l'extension de l'école de garçons. En avril 1877, les propriétaires ayant scindé l'édifice en plusieurs lots, le conseil municipal propose l'acquisition de la seule partie occidentale, actée devant notaire en novembre 1877.

Elle accueillera dès 1878, l'école de filles, rejointe par l'école de garçons dans l'entre-deux-guerres. Dans la cour qui se situe au sud de cette aile, il est décidé, par délibération du conseil municipal de Montsoreau du 12 mai 1951 de faire construire une nouvelle salle de classe, aux abords de l'école, car les deux seules classes ne peuvent plus contenir les effectifs scolaires (86 élèves). La proximité du château, protégé au titre des monuments historiques en contraint la forme et l'architecte Jean Gounaud propose ainsi un volume dont les lignes sobres cherchent, sans pastiche, à évoquer un bâtiment médiéval. La nouvelle salle de classe est livrée en 1954. C'est « la salle rose » d'aujourd'hui.

Très visibles le long de la route de Loire ou depuis le château et intimement lié aux mémoires de nombreux Montsorélien puisqu'une partie accueille de longue date l'école, ces bâtiments sont un élément patrimonial de première importance pour la commune.



Montsoreau en 1300 selon le manuscrit de Goussier, tableau réalisé en 1946. Coll. Département de Maine-et-Loire.

### Halle, puis cours et préau de l'école et actuellement jeu de boule de fort "l'Union", 15 place des Diligences, Montsoreau

**1. La halle.** Au XV<sup>e</sup> siècle, la halle est déjà en place : en 1840, Jeanne Chabot, qui rend l'hommage au roi René pour le fief de Montsoreau, énumère en effet parmi ses biens les halles où l'en vend les draps et autres marchandises. Au XVI<sup>e</sup> siècle, la halle est très animée et Jean III de Chambes, seigneur de Montsoreau, argumente notamment du transfert du culte castrale pour fonder plus à l'est sa nouvelle église collégiale, en évoquant qu'il souhaite ainsi éviter *le bruyt et tumulte qui est fait aux jours de marché qui tient tous les vendrediz ès halles qui sont joignant icelle ancienne église et de plusieurs joueurs de paulme et aultres joueurs frequentans lesdictes halles*. La commune acquiert les halles après la mise en vente le 25 juin 1804 par Charles Louis Yves de Bouchet de Sourches-Tourzel et sa femme Augustine Éléonore de Pons.

**2. La cour et le préau de l'école.** Les halles étant délaissées, le conseil municipal décide de les démolir et par une délibération du 05 mars 1865, d'en affecter l'emplacement à l'école de garçons. Il s'agit d'édifier à la place une cour de récréation, un préau, des toilettes pour les élèves. Le 03 décembre 1876, le conseil municipal choisit d'abandonner le projet de construction d'une nouvelle école.

**3. Le jeu de boule fort.** La commune cède le terrain des anciennes halles à la société d'agrément « L'Union » pour 7000 F, le 15 juillet 1934. En 1935, la société de l'Union décide de construire un hangar afin d'abriter un jeu de boule de fort en terre. Le 22 septembre 1985, l'Union inaugure son nouveau jeu en matière synthétique sous la présidence de M. Louis Gasnier. Depuis 2004, les sociétaires sont heureux de pouvoir jouer sur une nouvelle piste.

Source : <https://gertrude.paysdelaloire.fr> - Photos : archives municipales

# Souvenirs souvenirs...





## Nos partenaires

Montsoreau



### CLÉS DE PARTENARIATS DIVERSIFIÉS

## Le transport solidaire

Il y a déjà un an, nous vous annonçons ce nouveau service à votre destination.

Une dizaine de chauffeurs solidaires répartis sur l'ensemble des communes de la Côte saumuroise se rendent disponibles pour vous conduire à vos rendez-vous médicaux, administratifs, ou autres : le nombre de bénéficiaires, 3 en septembre 2019, est de 18 fin 2020.

Si vous avez besoin du service, n'hésitez pas à appeler le 06 59 24 17 76 ou renseignez-vous auprès de votre mairie.

L'association des Ligériens de Cœur et l'association Familles rurales Loire et Coteau, ont acquis un minibus 9 places.

Avec ce véhicule, nous souhaitons vous proposer des déplacements collectifs cinéma, expositions, marché de Saumur ou de Bourgueil ou autres selon vos souhaits mais malheureusement la pandémie et les périodes de confinement n'ont pas permis de les mettre en place.

Nous gardons espoir de lancer cet autre service dès que nous pourrons reprendre une vie normale et en toute sécurité.

N'hésitez pas à contacter le 06 59 24 17 76, nous sommes à votre écoute !!!

Pour aller plus loin, consultez notre site web : [www.ligeriensdecœur.fr](http://www.ligeriensdecœur.fr)



## Parc naturel régional Loire-Anjou-Touraine

### Les activités du Parc Loire-Anjou-Touraine s'invitent chez vous !

En cette nouvelle période de confinement, les idées pour s'occuper à la maison et partager des moments de convivialité en famille viennent à manquer ? Rendez-vous sur le site internet du Parc naturel régional Loire-Anjou-Touraine. Il met à votre disposition des activités à télécharger gratuitement. Au programme : mots fléchés, origamis, coloriages...

### Des jeux et ateliers pour petits et grands

La Loire et ses bateaux, le bocage, les châteaux ou encore les savoir-faire, profitez d'une quinzaine de *fiches-jeux thématiques* à télécharger gratuitement. Résolvez toutes les énigmes, partez sur les traces des animaux, construisez votre propre moulin... Devenez incollable sur les patrimoines du territoire !

Pour les plus bricolos, des *modes d'emploi « gîtes à insectes »* sont également disponibles, pour accueillir les p'tites bêtes au jardin tout simplement. Quelques outils, un peu de matériaux de récupération et le tour est joué !

Sans oublier les *p'tits ateliers de la Maison du Parc !*

Retrouvez tous ses jeux et bricolages dans votre salon. Quiz, pop-up et coloriages sont disponibles en téléchargement, pour partager des moments de convivialité, en toute sécurité.

Retrouvez toutes ces activités sur : [www.parc-loire-anjou-touraine.fr](http://www.parc-loire-anjou-touraine.fr)



Crédits photo : Kreazim - Christophe Petiteau

### La Balsamine de Balfour

#### Des jardins aux milieux naturels...

La Balsamine de Balfour a été introduite en Europe pour embellir les jardins. Originaire d'Asie centrale, elle s'est naturalisée dans de nombreux endroits, posant parfois des problèmes d'invasions. Son expansion est rapide. Elle peut concurrencer des espèces indigènes dans les clairières ou former des peuplements denses dans les sous-bois ou sur les rives ombragées.

#### Une belle fleur, invasive

La Balsamine de Balfour est une plante herbacée et vivace, pouvant atteindre 100 cm de haut. Ses feuilles, finement dentées sur leurs marges, sont très grandes, larges et peuvent mesurer jusqu'à 10 cm de long.

Lorsque la balsamine fleurit, d'avril à novembre, elle laisse apparaître un long pédoncule au sommet duquel 3 à 8 fleurs sont disposées. On les reconnaît grâce à leurs deux couleurs dominantes : blanche avec une grande lèvre rose pendante. Les lobes supérieurs sont blancs, rapprochés et forment un capuchon caractéristique. À l'arrière, la fleur est prolongée par un long éperon.

Son fruit est une capsule qui se fend latéralement. Lorsqu'il est mûr, il devient très sensible et explose au moindre contact, libérant de nombreuses graines.

Espèces envahissantes : II – La Balsamine de Balfour

#### Lutte contre sa propagation

L'espèce est déjà bien répandue sur le territoire du Parc. Elle est très cultivée, notamment en Saumurois. Dans la région, elle se resème facilement et de manière spontanée. Il est recommandé de planter d'autres fleurs, moins susceptibles de proliférer.

*Besoin de conseils pour vos plantations ou projets paysagers ? Le Parc Loire-Anjou-Touraine met à votre disposition un guide pratique en ligne, gratuit et utile à tous :*  
<https://guidedesplantations.fr>



© Flickr - Dominicus Johannes Bergsma - Joan Simon

## Parc naturel régional Loire-Anjou-Touraine : un nouveau projet de territoire !

### Qu'est-ce qu'un Parc ?

Créé en 1996, le Parc naturel régional Loire-Anjou-Touraine fait partie des 56 PNR de France. Ces territoires ruraux habités sont reconnus nationalement pour leurs patrimoines remarquables mais fragiles. Leur but : protéger et valoriser ces richesses tout en favorisant un développement économique et social, respectueux de l'environnement.

116 communes d'Indre-et-Loire et de Maine-et-Loire composent aujourd'hui le Parc Loire-Anjou-Touraine. Élus, associations et partenaires locaux travaillent avec le Parc pour mettre en place des actions au service du territoire.

### Et pour moi habitant ?

Le Parc, vous y habitez et ses actions vous concernent aussi au quotidien :

- **À l'école** : Antoine sort en forêt avec sa classe. Anna prépare un exposé sur le climat. Ces projets scolaires sont organisés et financés par le Parc.
- **À la cantine** : Pierre, gestionnaire du collège fait partie d'un groupe animé par le Parc, qui s'organise pour approvisionner la cantine en produits locaux et bio.
- **Le week-end** : Émilie part en balade au marais de Brézé, un site naturel aménagé par le Parc. De retour chez elle, elle réserve le gîte idéal pour ses amis parmi les hébergements de la marque « Valeurs Parc naturel régional ».
- **À la maison** : Simon est investi dans un collectif pour le développement des énergies renouvelables, une dynamique soutenue par le Parc dès son origine.

### Quel avenir pour le Parc ?

Les actions d'un Parc naturel régional sont guidées par *une charte*. Cette feuille de route fixe les objectifs à atteindre et les orientations pour les 15 ans à venir. En 2019, des réunions et échanges ont été menés avec près de 700 habitants, élus, acteurs locaux pour définir ce nouveau projet.

Dès 2023, le classement du territoire en « Parc naturel régional » sera renouvelé. Mieux encore, le futur périmètre prévoit l'inscription de 19 nouvelles communes !

### Quelle implication pour ma commune ?

Chaque collectivité du territoire approuve la charte et s'engage aux côtés du Parc. Elle désigne des délégués et délégués suppléants parmi ses conseillers municipaux ou communautaires, qui la représentent lors des comités délibérants. En septembre 2020, ils ont élu la nouvelle Présidente du Parc : *Sophie TUBIANA*, conseillère municipale à Saumur et conseillère communautaire à l'agglomération Saumur Loire Développement.

Retrouvez l'avancée du projet et toutes les autres informations sur :

[www.ici2038.fr](http://www.ici2038.fr)

#### Maison du Parc

15 avenue de la Loire 49730 Montsoreau  
tél. 02 41 38 38 88

[maisonduparc@parc-loire-anjou-touraine.fr](mailto:maisonduparc@parc-loire-anjou-touraine.fr)

#### Bureaux du Parc

7 rue Jehanne d'Arc 49730 Montsoreau  
tél. 02 41 53 66 00

[info@parc-loire-anjou-touraine.fr](mailto:info@parc-loire-anjou-touraine.fr)





TOUTES LES INFORMATIONS SUR LA VIE À MONTSOREAU

## Informations pratiques

ZOOM SUR...

### La Mairie de Montsoreau

24, place des Diligences - 49730 MONTSOREAU  
Tél. 02 41 51 70 15 - Fax. 02 41 51 75 66  
www.ville-montsoreau.fr / mairie@ville-montsoreau.fr

#### Horaires d'ouverture

Les lundis, mardis, jeudis et vendredis de 9h00 à 12h30. En dehors des heures d'ouverture, un accueil téléphonique est assuré. Il est également possible de prendre rendez-vous.

#### Personnel communal

Secrétaire de Mairie	Anne-Emmanuelle
Assistante administrative	Nicole
Responsable des services techniques	Sébastien
Agents polyvalents	Philippe Dominique
Agent d'entretien	Brigitte

### Les Conseillers municipaux

Nom	Fonction	Adresse
Jacky MARCHAND	Maire	49, rue Moulin de la Tranchée
Bernard PELÉ	1 <sup>er</sup> adjoint	7, chemin des Caves
Jacky LHOMMÉDÉ	2 <sup>ème</sup> adjoint	19, rue de la Maladrerie
Guillaume DE LANNOY	3 <sup>ème</sup> adjoint	3, ruelle de la Motte
Gérard DEVOS	Conseiller	9, rue du Port au Vin
Jean-Michel FONTAINE	Conseiller	1, passage Marquis de Geoffre
Aline LEBIGOT	Conseillère	9, rue de la Maladrerie
Sylvie MARCHET	Conseillère	33, avenue de la Loire
Marc PERRIER	Conseiller	conseiller forain
Olivier RIQUET	Conseiller	3, rue des Moulins
Valérie VUILLIET-CLAVAL	Conseillère	4, ruelle des Perreyeurs



#### Travaux / Urbanisme

Avant tout projet de travaux, de peinture, de changement de fenêtres, de couverture... une déclaration est obligatoire en Mairie. Chaque projet est unique, aussi avant toute intervention sur votre patrimoine, contactez-nous !

Page 30

**Service-Public**   
*Le portail de l'administration française*

#### Démarches administratives

Retrouvez dans les pages suivantes des informations sur vos démarches administratives les plus fréquentes.

Page 31



#### Annuaire

Associations, administrations et services, services médicaux, commerces, artisanat, marché..., retrouvez tous les téléphones utiles de Montsoreau.

Page 33

## Urbanisme / Travaux

Avant d'engager des travaux sur votre patrimoine, que ce soit votre maison ou sur un terrain nu, que cela concerne de gros travaux, tels qu'une construction, une extension, un ravalement de façade,... ou des travaux plus minimes : peinture, changement de menuiseries, de toiture, de clôtures..., **vous devez respecter certaines formalités.**

En effet, une autorisation d'urbanisme est nécessaire et permet à la commune de vérifier la conformité des travaux par rapport aux règlements en vigueur sur Montsoreau. Selon l'importance des travaux, vous devrez déposer un permis (**permis de construire**, d'aménager...) ou **une déclaration préalable.** Avant de commencer les travaux, il est donc fortement recommandé de prendre contact avec la Mairie car chaque projet est unique

et nécessite un accompagnement particulier.

La commune de Montsoreau bénéficie d'un PLUi (Plan Local d'Urbanisme intercommunal), d'une AVAP (Aire de mise en Valeur de l'Architecture et du Patrimoine) ainsi que d'un Site en cours de classement. Les règlements sont disponibles sur [www.ville-montsoreau.fr](http://www.ville-montsoreau.fr). Afin de connaître le secteur dans lequel se trouve votre maison, vous pouvez prendre contact avec la Mairie au 02 41 51 70 15 ou par mail [mairie@ville-montsoreau.fr](mailto:mairie@ville-montsoreau.fr).

Rappel : le recours à un architecte pour réaliser le projet de construction est obligatoire dès lors que la surface de plancher ou l'emprise au sol de la future construction dépasse 150 m<sup>2</sup>.

## L'Habitat

### Conseils techniques

**L'architecte des Petites Cités de Caractère**, M. Filatre vous reçoit le 2<sup>ème</sup> jeudi de chaque mois à la mairie de Montsoreau pour vous conseiller gratuitement sur vos travaux de restauration extérieurs (prise de rendez-vous auprès de la mairie).



Petites Cités de Caractère

**Le P.N.R. (Parc naturel régional Loire-Anjou-Touraine)** vous propose une documentation complète pour la restauration du patrimoine bâti : le Référentiel Technique "Un bâti en tuffeau pour aujourd'hui". Vous y trouverez des conseils pour : le choix des matériaux, les techniques et des savoir-faire à mobiliser pour une bonne restauration, respectueuse de la conservation du bâtiment et de son authenticité.

Disponible à la Maison du Parc  
15, avenue de la Loire  
49730 MONTSOREAU  
02 41 38 38 88  
[www.parc-loire-anjou-touraine.fr](http://www.parc-loire-anjou-touraine.fr).

### Conseils et subventions

**Le pôle Habitat - Saumur Val de Loire** vous oriente sur les solutions possibles pour l'amélioration de votre logement et vous renseigne sur les subventions existantes.

11 rue du Maréchal Leclerc  
CS 54030 - 49408 SAUMUR Cedex  
02 41 40 45 56  
[www.saumurvaldeloire.fr](http://www.saumurvaldeloire.fr)



### Défiscalisation

**La Fondation du Patrimoine** peut vous aider ! Créée par la loi du 2 juillet 1996, la Fondation du Patrimoine pourra vous attribuer un label entraînant la défiscalisation des travaux de restauration de toitures et de façades, ainsi que des clos visibles de la voie publique. Cela concerne : moulins, lavoirs, chapelles, fermes, longères, petits manoirs, fours, fuies, immeubles de caractère... Avec le label de la Fondation du Patrimoine, vous pouvez déduire de votre revenu global imposable : 50 % du montant des travaux de restauration.

6 bis, rue des Arènes - BP 92331  
49023 ANGERS  
02 41 39 48 98  
[paysdelaloire@fondation-patrimoine.org](mailto:paysdelaloire@fondation-patrimoine.org)





## Démarches administratives

### État-civil

Certaines démarches nécessitent la production d'actes d'état civil (acte de naissance, de mariage, de décès) ou du livret de famille. Pour toute demande d'actes, s'adresser à la Mairie du lieu d'établissement de l'acte ou sur [www.service-public.fr](http://www.service-public.fr).

### Carte d'identité / Passeports

1- Faire une pré-demande en ligne. Pour cela, vous créez un compte personnel sur le site de l'agence nationale des titres sécurisés : [www.ants.gouv.fr](http://www.ants.gouv.fr); vous saisissez votre état-civil et votre adresse. Noter votre numéro de pré-demande.

2- Prendre rendez-vous dans une des mairies équipée de bornes biométriques (la plus proche = Saumur 02 41 83 30 76).

3- Rassembler vos pièces justificatives (ancienne carte ou acte de naissance de moins de 3 mois, ancien passeport, une photo d'identité, un justificatif de domicile, un timbre fiscal pour le passeport...).

4- Se présenter au guichet de la mairie avec votre numéro de pré-demande pour y déposer votre dossier et procéder à la prise d'empreintes digitales.

5- Retirer votre carte d'identité dans la mairie où vous avez déposé votre demande.

La carte d'identité d'une personne majeure est valable 15 ans, celle d'un enfant mineur est valable 10 ans.

Le passeport d'une personne majeure est valable 10 ans, celle d'un enfant mineur est valable 5 ans.

### Voyage des mineurs à l'étranger

L'autorisation de sortie de territoire est obligatoire pour un mineur qui voyage à l'étranger sans ses parents. Document en téléchargement sur [www.service-public.fr](http://www.service-public.fr)

### Recensement citoyen obligatoire

Tout jeune Français de 16 ans doit spontanément se faire recenser auprès de sa mairie (ou sur [www.service-public.fr](http://www.service-public.fr)) dans les 3 mois qui suivent son anniversaire. L'attestation délivrée par le Maire est nécessaire pour se présenter aux examens et concours publics (dont le permis de conduire)

avant l'âge de 25 ans). Présenter une pièce d'identité et le livret de famille. Le recensement

permet à l'administration de convoquer le jeune pour qu'il effectue la journée défense et citoyenneté. Cette journée permet d'informer les jeunes sur leurs droits et leurs devoirs en tant que citoyens ainsi que sur le fonctionnement des institutions. Elle doit être accomplie entre leur 16<sup>ème</sup> et leur 25<sup>ème</sup> anniversaire. Le recensement citoyen permet aussi l'inscription d'office sur les listes électorales à ses 18 ans.

### Élections

Pour participer aux élections politiques, il faut être inscrit sur les listes électorales. L'inscription est automatique pour les jeunes de 18 ans. En dehors de cette situation, l'inscription sur les listes doit faire l'objet d'une démarche volontaire. L'inscription se fait en Mairie ou sur [www.service-public.fr](http://www.service-public.fr). Présenter une pièce d'identité récente (valable ou périmée depuis moins d'un an) et un justificatif de domicile.

### Feux

Les déchets végétaux secs issus d'une production personnelle sans intervention d'une entreprise d'espaces verts ou d'un paysagiste peuvent être brûlés en dehors des zones urbaines et à une distance supérieure à 30 m de toute habitation ou construction ainsi que des routes et lignes aérienne d'électricité et de téléphone.

01/01 au 29/02 : de 11h à 15h30

01/03 au 30/11 : de 10h à 16h30

hors mois faisant l'objet d'interdiction, notamment au titre du risque d'incendie

01/12 au 31/12 : de 11h à 15h30

En dehors de ces périodes, le brûlage des végétaux est interdit.

### Chiens

Les chiens susceptibles d'être dangereux sont répartis en 2 catégories : les chiens d'attaque et les chiens de garde et de défense. Ces chiens sont soumis à des mesures spécifiques et à certaines interdictions et obligations. La détention d'un chien pouvant être dangereux nécessite un permis. La délivrance de ce permis se fait suite à une formation d'aptitude à la



détention de l'animal et d'une évaluation comportementale de l'animal. Avoir un chien pouvant être dangereux sans permis fait l'objet de sanctions. Le propriétaire doit demander un permis de détention à la mairie de son domicile.

### Nouvel animal de compagnie (NAC)

La détention d'un NAC n'est soumise à aucune autorisation si l'animal appartient à la liste des animaux domestiques. Une liste définit les animaux dont la détention est soumise à une autorisation préalable. C'est le cas, par exemple, de certains carnivores (hermine, belette, chien de prairie, loutre, etc...), certains oiseaux (colombe, perruche, moineau, etc...), certaines tortues.

### Cartes grises

Avant de circuler sur la voie publique, tous les véhicules terrestres à moteur (voitures, 2 roues et scooters, moto, quad...) doivent être immatriculés. Vous pouvez mandater un professionnel agréé qui fera la démarche pour vous ou faire cette démarche sur [www.ants.gouv.fr](http://www.ants.gouv.fr) dans le mois qui suit l'acquisition.

### Ouvrages de prélèvement d'eau (puits ou forages)

Tout particulier utilisant ou souhaitant réaliser un ouvrage de prélèvement d'eau souterraine (puits ou forage) à des fins domestiques doit déclarer cet ouvrage en mairie.

### Mes démarches en ligne

Pour simplifier et personnaliser votre relation avec l'administration, vous pouvez utiliser le service des démarches en ligne [www.service-public.fr](http://www.service-public.fr).

Une réalisation rapide et un suivi facile de vos démarches :

- accédez à toutes vos démarches administratives en ligne,
- visualisez facilement l'état d'avancement de vos démarches,
- dialoguez avec les organismes publics avec lesquels vous êtes en contact.

## Le Foyer socio-culturel



### Tarifs applicables au 01/01/2021

Location pour les habitants de la commune	Été	Hiver
Le vin d'honneur, conférence	50 €	100 €
La journée	150 €	180 €
Les deux jours	230 €	260 €
Location pour les habitants hors commune	Été	Hiver
Le vin d'honneur, conférence	100 €	150 €
La journée	200 €	250 €
Les deux jours	300 €	370 €
Divers		
Forfait ménage (2 heures)	50 €	
Tables (compris dans la location du foyer)	1 €	
Chaises (compris dans la location du foyer)	1,05 € ( par lot de 5)	
Verre	0,10 €	

## Ordures ménagères et déchetteries

### Ordures ménagères

Le ramassage a lieu une fois par semaine, le lundi matin. Prévoir la sortie des bacs la veille. La collecte se fait uniquement en bac, qui ne doivent contenir que des ordures ménagères. Pour les lundis fériés, la collecte est reportée au mercredi.

### Végétaux, gravats, objets encombrants

Ayez le réflexe déchetteries, pour les grands cartons, les encombrants, les déchets dangereux et électriques, ainsi que pour les papiers, le verre et les emballages en grandes quantités.

### Déchetterie de Bellevue

⇒ Saint Lambert-des-Levées

### Déchetterie du Clos Bonnet

⇒ Saumur

- du lundi au samedi de 8h30 à 12h et de 13h30 à 18h
- le dimanche de 9h30 à 12h (Bellevue uniquement)

### Triez vos déchets

Des points d'apport volontaires sont à votre disposition pour vos emballages, papiers et verre.

- ⇒ Avenue de la Loire
- ⇒ Rue du Moulin de la Tranchée

**Tout dépôt à l'extérieur des conteneurs est strictement interdit.** Pour vous aider dans votre tri, n'hésitez pas à demander le "Petit guide déchet" et le sac de collecte en Mairie.

### Compostage

Chaque foyer de Saumur Val de Loire peut acquérir un composteur moyennant une participation financière variable en fonction du conteneur retenu (600 l bois, 300 l plastique).

Ayez le réflexe réduction : compostage, broyage, gobelets réutilisables, réemploi, co-réparation...



Contactez Saumur Agglopropreté  
201, boulevard Jean Moulin  
49400 SAUMUR  
02 41 50 44 67  
[www.agglopropre49.fr](http://www.agglopropre49.fr)

## Une commune propre, c'est l'affaire de tous !

La commune de Montsoreau souhaite relever le défi d'une ville encore plus propre et mieux entretenue. Afin d'inciter la population à entretenir les rues et les ruelles autour de leur domicile, il est mis en place un ramassage des déchets verts tous les vendredis matins de l'année (sauf les jours fériés). Les habitants qui ont signé la charte d'engagement avec la commune se voient remettre un sac de 100 litres pour entreposer uniquement les déchets verts. Les Montsoréliens engagés dans cette démarche citoyenne doivent téléphoner, ou bien envoyer un e-mail à la mairie avant le vendredi matin, afin que leurs déchets soient ramassés.

Ramasser les déjections laissées sur la voie publique ou dans les espaces verts, c'est faire preuve d'un peu de civisme et de respect envers les promeneurs et les riverains. Des clinettes sont à votre disposition en Mairie et des sacs sont à votre disposition dans les distributeurs installés Esplanade du foyer, parking de l'Arceau et chemin du Coteau.



## Les associations de Montsoreau

### *ADMR les Tuffeaux*

110, rue des Prés - SAUMUR  
02 41 52 99 65

### *Art et Découverte*

Claire DURDIC  
46, rue Jehanne d'Arc  
MONTSOIREAU  
06 82 64 58 80

### *Association culturelle du Château de Montsoreau*

Philippe MÉAILLE  
3, passage du Marquis de Geoffre  
MONTSOIREAU  
02 41 67 12 60

### *Association des Parents d'Élèves*

Olivier RIQUET  
3, rue des Moulins  
MONTSOIREAU  
02 41 52 14 40

### *Association Familles Rurales Loire et Coteau*

Natacha MASSON  
24, place des Diligences  
MONTSOIREAU  
02 41 51 99 18

### *Club de Motonautisme*

Daniel MONNEAU  
30, route de Compostelle  
CANDES-SAINT-MARTIN  
02 47 95 87 71

### *Club de Planche à Voile*

Alain FORÊT  
8, rue de la Grande Dîme  
VARENNES-SUR-LOIRE  
02 41 51 70 64

### *Club de Tennis*

Caroline CHAGNAUD  
39, rue du Port  
MONTSOIREAU  
02 41 50 18 21

### *La Concorde - Comité des Fêtes*

Bernard PELÉ  
7, chemin des Caves  
MONTSOIREAU  
06 60 65 64 05

### *Entente Communale Sportive Fontevraud-Montsoreau*

Denis ALIX  
30, cité de la Lizandière  
FONTEVRAUD-L'ABBAYE  
06 61 76 07 50

### *Groupement de Défense contre les organismes nuisibles de Montsoreau*

Sébastien GALLÉ  
9, quai Philippe de Commines  
MONTSOIREAU  
06 08 00 07 18

### *Ligériana Musicale*

Jean-Paul BONDIN  
13, place des Diligences  
MONTSOIREAU  
02 41 38 15 77



### *Regards sur les terroirs de la Loire*

Jean-Paul FRANCHETEAU  
10, quai Alexandre Dumas  
MONTSOIREAU  
02 41 38 62 78

### *Sauvegarde de Montsoreau*

Éric SCHAEFER  
32, rue Jehanne d'Arc  
MONTSOIREAU  
06 73 99 77 43

### *Société de chasse Turquant-Montsoreau*

Danielle RIDEAU  
8, rue des Martyrs  
TURQUANT  
02 41 38 11 43

### *Société l'Union*

Jacky MARCHAND  
49, rue du Moulin de la Tranchée  
MONTSOIREAU  
02 41 38 16 58

### *Union des Anciens Élèves de l'École de Montsoreau*

Martine BLAIN  
1, rue du Moulin de la Tranchée  
MONTSOIREAU  
02 41 51 74 60

## Téléphones utiles - Administrations et services

### *Mairie*

24, place des Diligences - MONTSOIREAU  
02 41 51 70 15  
[www.ville-montsoreau.fr](http://www.ville-montsoreau.fr)

### *Parc naturel régional Loire-Anjou-Touraine*

7, rue Jehanne d'Arc - MONTSOIREAU  
02 41 53 66 00  
[www.parc-loire-anjou-touraine.fr](http://www.parc-loire-anjou-touraine.fr)

### *Communauté d'Agglomération Saumur Val de Loire*

11, rue du Maréchal Leclerc  
SAUMUR  
02 41 40 45 50 - [www.saumurvaldeloire.fr](http://www.saumurvaldeloire.fr)

### *Gendarmerie*

17, allée des Merisiers  
FONTEVRAUD-L'ABBAYE  
17 ou 112 ou 02 41 51 71 03

### *Agglobus*

28, place de la Gare de l'État - SAUMUR  
02 41 51 11 87 - [www.agglobus.fr](http://www.agglobus.fr)

### *Centre anti-drogue/tabac - 0800 23 13 13*

### *Centre anti-poison - 02 41 48 21 21*

### *Enfance maltraitée - 119*

### *Maison des Solidarités*

25 bis, rue Seigneur - SAUMUR  
02 41 53 02 30  
[www.solidarites.maine-et-loire.fr](http://www.solidarites.maine-et-loire.fr)

### *Coordination Autonomie*

11, rue de Rouen - SAUMUR  
02 41 83 22 20

### *Conciliateurs de justice*

Permanences : Mairie de Bagneux  
02 41 40 23 70

### *Écoute alcool - 0811 91 30 30*

### *ENEDIS (ex E.R.D.F.)*

Sécurité - dépannage  
09 726 750 49 - [www.enedis.fr](http://www.enedis.fr)

### *Espace Info Énergie*

02 41 18 01 08  
[www.info-energie-paysdelaloire.fr](http://www.info-energie-paysdelaloire.fr)

### *France Alzheimer 49*

02 41 87 94 94  
[www.francealzheimer.org](http://www.francealzheimer.org)

### *Maison de l'Emploi Saumur Loire Vallées d'Anjou*

02 41 40 45 57

### *Mission locale du Saumurois*

02 41 38 23 45  
[www.mission-locale-du-saumurois.fr](http://www.mission-locale-du-saumurois.fr)

*Office de Tourisme*

15, avenue de la Loire - MONTSOREAU  
02 41 51 70 22  
www.saumur-tourisme.com

*Pôle Emploi*

680, rue du Chemin Vert - SAUMUR  
09 72 72 39 49 - www.pole-emploi.fr

*Portage de repas à domicile*

ASSAD Bourgueil - 02 47 97 73 45  
www.assad-bourgueil37.fr

*Saur (assainissement et eau potable)*

71, avenue des Maraîchers - SAUMUR  
02 44 71 05 50 - www.saurclient.fr

*Kyrielle - Saumur Agglopropreté*

201, boulevard Jean Moulin - SAUMUR  
02 41 50 44 67  
www.saumur-aggloproprete.fr

*S.O.S.Amitié* - 02 41 86 98 98

*Télé-assistance des personnes*

(Présence verte)  
02 41 31 77 00 - www.presenceverte.fr

## Téléphones utiles - Services médicaux



### Ambulances

*Ambulances Saumuroises*

Zone artisanale Prée Bertain -  
VARENNES-SUR-LOIRE  
02 41 67 42 84

### Infirmier(ère)s

*Service de Soins Infirmiers à Domicile*  
02 41 52 16 47

*Cabinet infirmier*

9, rue de la Bête - TURQUANT  
02 41 51 32 61

*Cabinet infirmier*

8, rue de la Loire - VARENNES-SUR-LOIRE  
02 41 38 17 13

### Maison de Santé de Varennes-sur-Loire

8, rue de la Loire - VARENNES-SUR-LOIRE

### Masseur - kinésithérapeute

Mme Bruno : 02 41 38 75 14

### Médecins

Docteur Flevin : 02 41 51 43 78  
Docteur Nalin : 02 41 51 72 14  
Docteur Tardy : 02 41 67 54 04

### Orthophonistes

Mme Seurat : 06 59 47 44 83  
Mme Braud : 06 07 74 16 23

### Pédicure-Podologue

Mme Annereau-Guédon - 02 41 67 59 85

### Psychiatre

Docteur Lebreuilley-Paillard - 02 49 19 01 29

### Psychologue

Mme Duflos - 06 26 47 58 79

### Réflexologue

Mme Ménard - 06 26 05 84 74

### Sage-femme

Mme Lestienne - 06 60 24 84 11

### Pharmacies (3237)

*Pharmacie Bourgeois*

55, avenue Rochechouart -  
FONTEVRAUD-L'ABBAYE  
02 41 51 71 13

*Pharmacie Girault*

1, rue de l'Harmonie  
VARENNES-SUR-LOIRE  
02 41 51 72 28

### Opticiens à domicile

Aurélié CESBRON - 06 74 42 59 99  
Cyndie MIGLIERINA - 06 15 36 24 39  
www.lesopticiensmobiles.com

### Hôpital de Saumur

Route de Fontevraud - SAUMUR  
02 41 53 30 30

## URGENCES MÉDICALES

Retrouvez, ci-dessous, l'organisation des Urgences médicales en Maine-et-Loire.

Le soir : de 19h à 8h le lendemain matin,

Le week-end : à partir de samedi midi au lundi 18h.

Vous devrez en cas d'urgence non vitale appeler uniquement le centre départemental de régulation des appels de la médecine générale au numéro suivant : **02 41 33 16 33**.

Vous aurez alors contact avec un médecin généraliste régulateur qui pourra :

- soit vous donner des conseils simples,
- soit envoyer chez vous l'ambulance, les pompiers ou le SAMU pour les cas graves,
- soit vous mettre en relation directement avec le médecin généraliste de garde présent à côté de l'entrée des Urgences de Saumur.

Nous rappelons que l'appel au centre 15 (SAMU) est strictement réservé aux urgences majeures et vitales et qu'il est prioritaire de ne pas occuper la ligne téléphonique injustement.



## Téléphones utiles - Commerces

### Alimentation

*Vivéco*

12, place du Mail - 02 41 51 45 17

### Antiquités / Galeries d'Art

*Alan Reuillier*

3, quai Ph. de Commines  
06 73 89 80 42

*Le Comptoir des Isles*

9, rue des Abbesses - 02 41 38 18 39

*Antiquités Lafourcade*

22, Haute Rue - 02 41 50 72 12

*Le 2*

2, place du Mail - 09 51 13 66 47

### Bar / Brasserie / Tabac-presse

*Le Lion d'Or*

1, place du Mail - 02 41 51 70 12

### Bar / Brasserie

*Le Mail - PMU*

13, place du Mail - 02 41 51 73 29

*Le P'tit Bar*

3, place du Mail - 02 41 51 72 45

### Boucherie / Charcuterie / Traiteur

*Boucherie les Bateliers*

8, place du Mail - 02 41 51 70 37

*SARL Branchereau*

31, avenue de la Loire - 02 41 51 70 02

### Boulangerie / Pâtisserie

*Boulangerie-Pâtisserie Besnard*

5, avenue de la Loire - 02 41 51 73 32

### Cavistes / Viticulteurs

*Cave de la Motte*

3, rue des Abbesses - 02 41 51 29 87

*Domaine des Ditonniers*

17, quai Ph. de Commines  
02 41 38 16 55

*Domaine de la Paleine*

4, rue du Port au Vin - 02 41 52 21 24

*Domaine de la Perruche*

29, rue Maumenière - 02 41 51 73 36

*Marché des Vins de Loire*

7, chemin des Caves - 06 60 65 04 05

### Coiffure / Bien-être / Spa

*Le Salon*

8, place des Diligences - 02 41 38 14 14

*Sent-Bon Spa*

9, avenue de la Loire - 02 41 50 18 21

*Sylvaine Théau esthétique*

21, rue des Abbesses - 02 41 52 98 85

### Boutique objets & décorations

*Florentine*

8, rue du Port au Vin - 02 41 50 72 12

### Garage automobile

*Agence Lardier (Agence Renault)*

37, avenue de la Loire - 02 41 51 70 32

### Production d'expositions

*SASU Claval* - 06 50 67 67 98

### Taxi

*ABSTaxi Foucher* - 06 07 79 79 33

## Téléphones utiles - Artisanat / Professions agricoles

### Artisanat d'art

*Céramiste - Delhine DUGUÉ*

2, rue du Port au Vin - 06 08 23 88 16

*Flocom*

17, rue Jehanne d'Arc - 06 64 46 75 89

*La Ringlette*

3, avenue de la Loire - 06 05 15 12 71

### Taille de pierre / Maçonnerie

*Beutier Frères*

Avenue de la Loire - 02 41 67 32 17

### Champignons / Mycélium

*Compost'elle*

Avenue de la Loire - 06 31 45 24 16

*Le Saut aux Loups*

81, avenue de la Loire - 02 41 51 70 30

### Pommes et poires bio

*J.M. Lemoine*

Rue de la Bonnardière - 02 41 51 49 91

### Asperges / sapins

*Val'Anjou*

27, avenue de la Loire - 02 41 51 70 35

## Les commerçants abonnés du marché hebdomadaire

Tous les dimanches matin de 9h à  
13h sur la Place du Mail

### Bières et vins

*Wilfried Gaudin*

1, Impasse de la Barre - ST GERMAIN-SMIENNE

### Bijoux

*Ghislaine Chezeaux*

Les Basses Rivières - VIVY

### Champignons

*Compost'elle*

Avenue de la Loire - MONTSOREAU

*Aux saveurs d'Alex*

Place de la Paleine - SOUZAY-CHAMPIGNY

### Charcuterie / Traiteur / Volailles

*SARL Branchereau*

31, avenue de la Loire - MONTSOREAU

*SAS Poule & Rôti*

1 bis, chemin de la Gravelle - SEUILLY

*Fabien ZAMMIT*

1, bd Benjamin Delessert - SAUMUR

### Fromages

*L'Alpage Fromagerie*

26 B, route de Bouchemaine - ANGERS

*Fromagerie du Haut Crué*

Le Haut Crué - SAMMARCOLLES

### Fruits / Légumes

*Jérôme Baron*

2, rue Piageau - VARENNES-SUR-LOIRE

*Mickaël Beaujon*

262, rte de Brain-sur-Allonnes - ALLONNES

*Yoann Frescheville*

La Croix du Chaux - ALLONNES

*Mohamed Selmane*

4 Pas de Savary - ANGERS

### Fruits secs / Olives

*Yann Perrochon*

5, allée Klébert - LES PONTS-DE-CÉ

### Fleurs / Plantes

*Le Clos des Roses*

6 bis, rue de Launay - VILLEBERNIER

### Miel

*Betty Crha*

18, rue de la Croix Rouge - GIZEUX

### Pain bio

*Michel Lemesle*

7 Moulin à Tan - CRAVANT-LES-COTEAUX

### Poissons / Fruits de mer

*SARL Common et fils*

Le Haut Bessac - NEUILLÉ

*Philippe Rousselot*

12, rue de la Sablière - LA TREMBLADE

## et... le tourisme

### Camping

*L'Isle Verte\*\*\*\**

Avenue de la Loire - 02 41 51 76 60

### Chambres d'hôtes

*Gîtes de Loire*

18, quai Al. Dumas - 02 41 51 75 70

*Marini*

31, rue du Port - 02 41 51 49 65

*Le Prieuré*

10, quai Al. Dumas - 02 41 38 62 78

*Le Relais des Abbesses*

32, rue des Abbesses - 06 07 51 37 74

### Gîtes flottants

*L'Étoile qui rit*

Quais de la Loire - 06 21 51 82 81

### Hôtels

*Le Bussy\*\*\**

4, rue Jehanne d'Arc - 02 41 38 11 11

*La Marine de Loire\*\*\*\* Hôtel et Spa*

9, avenue de la Loire - 02 41 50 18 21

### Meublés de tourisme

*La Calorge*

18, chemin du Coteau - 06 15 64 03 92

*Les Terrasses de Chaumont*

Chaumont - 06 50 80 69 39

*Côté Cour, Côté Loire, Studio Jehanne d'Arc*

21, quai Al. Dumas - 06 59 70 25 09

*Le Domaine du Parc*

4, rue des Moulins - 02 41 38 82 28

*Douceur de Loire*

12, rue Françoise de Maridor

06 32 16 24 13

*Gîtes de Loire*

18, quai Alexandre Dumas

02 41 51 75 70

*La Grande Maison de la Marine de Loire*

9, avenue de la Loire - 02 41 50 18 21

*Léa et Léon*

12, rue de l'Église - 06 79 13 19 09

*Gîte Clemans*

19, rue de la Maladrerie

02 41 38 67 57

*Le Logis des Abbesses*

4, rue André Obey - 06 13 08 13 68

*La Maison Haute*

1, Haute Rue - 06 81 60 56 52

*Le Moulin de la Perruche*

15, rue des Moulins - 02 41 38 59 61

*Les Orchidées de la Loire*

14, quai Philippe de Commines

02 41 40 10 90

*La Petite Maison Bleue*

20, Haute Rue - 02 41 50 72 12

*G. Robin*

1, ruelle Marie de Chateaubriand

06 08 28 27 45

*Le Seize*

16, rue Jehanne d'Arc - 02 41 40 63 68

*Bertille Simon*

23, place des Diligences - 06 20 41 50 49

### Restaurants/Pizzas

*Péniche Aigue-Marine*

Quai Alexandre Dumas

02 41 38 12 52

*L'Amarante*

Quais de la Loire - 02 47 95 80 85

*Caza Pizza*

Parking face au pont - 06 32 09 79 54

*La Cave du Saut aux Loups*

Avenue de la Loire - 02 41 51 70 30

*La Dentellière*

15, quai Philippe de Commines

02 41 52 41 68

*Diane de Méridor*

12, quai Philippe de Commines

02 41 51 71 76

*Fleur de Sel*

4, quai Philippe de Commines

02 41 40 82 99

*Jean 2*

Château de Montsoreau

02 41 67 12 60

*Le Lion d'Or*

1, place du Mail - 02 41 51 70 12

*Le Mail*

13, place du Mail - 02 41 51 73 29

*Le Montsorelli*

5, rue Jehanne d'Arc - 02 41 51 70 18

*Le 2*

2, place du Mail - 09 51 13 66 47

*Le P'tit Bar*

3, place du Mail - 02 41 51 72 45

*Ververt*

7, place du Mail - 02 41 52 34 89

### Sites touristiques

*L'Amarante*

Quais de la Loire - 02 47 95 80 85

*Loire Vins Aventure*

Quais de la Loire - 06 21 51 82 81

*Champignonnière du Saut aux Loups*

Avenue de la Loire - 02 41 51 70 30

*Château de Montsoreau*

*Musée d'art contemporain*

Passage du Marquis de Geoffre

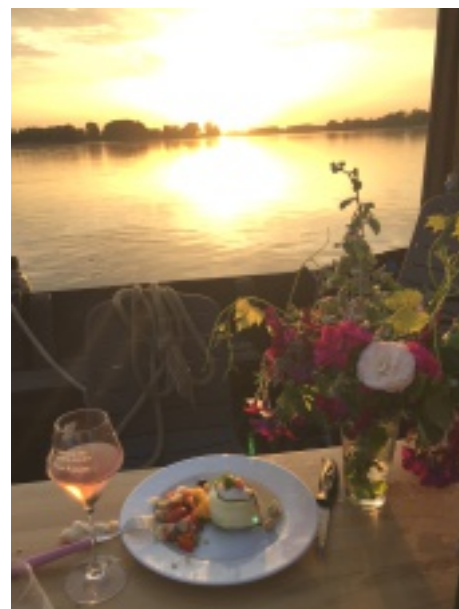
02 41 67 12 60

*Maison du Parc*

15, avenue de la Loire - 02 41 38 38 88

*Marché des Vins de Loire*

Chemin des Caves - 02 41 38 15 05



Directeur de la publication : Jacky MARCHAND, Maire.  
 Réalisation : Commission Communication.  
 Impression : ImprimerieFLYER.com  
 Edité en 500 exemplaires.

## Janvier

- 03 Circul'livre  
11 Les Puces de Montsoreau & le Plus des Puces

## Février

- Challenge du tonneau  
07 Circul'livre  
13 Exposition "Les mille et une vies des troglos" (jusqu'au 27/06)  
14 Les Puces de Montsoreau & le Plus des Puces  
26 Conférence "L'illustrateur saumurois Georges Grellet"

## Mars

- Challenge du tonneau  
07 Circul'livre  
14 Les Puces de Montsoreau & le Plus des Puces  
19 Conférence "Le monument aux morts de Montsoreau raconte la 1<sup>ère</sup> guerre mondiale"  
19 Concours de belote de printemps

## Avril

- Challenge du tonneau  
? Journée citoyenne  
04 Circul'livre  
11 Les Puces de Montsoreau & le Plus des Puces  
23 Conférence "L'Empire ottoman"  
24 Soirée fruits de mer

## Mai

- Challenge des invités  
02 Circul'livre  
03 Troglosel  
08 Commémoration de la Victoire 1945  
09 Les Puces de Montsoreau & le Plus des Puces 30<sup>ème</sup> anniversaire  
28 Conférence "Enlumineur, le métier d'imagier au pochoir"

## Juin

- Challenge des invités  
06 Circul'livre  
13 Les Puces de Montsoreau & le Plus des Puces  
18 Sortie à Entrammes et Jublains (Mayenne)  
25 Fête de la Saint Jean

## Juillet

- Challenge des invités  
03 Exposition "Les chauve-souris" (jusqu'au 11/11)  
04 Circul'livre  
11 Les Puces de Montsoreau & le Plus des Puces  
13 Fête nationale : retraite aux flambeaux, feu d'artifice et bal populaire  
16 Concert "L'épouse du soleil ou Eh bien ! Chantons Maintenant"  
23 Concert "Hommage à Beethoven"  
30 Concert "Vous voulez Rameau ?"

## Août

- 01 Circul'livre  
06 Concert "Splendeurs sacrées du XIX<sup>ème</sup> siècle"  
08 Les Puces de Montsoreau & le Plus des Puces  
13 Concert "La gloire des chants orthodoxes en Russie"

## Septembre

- Challenge des invités  
05 Circul'livre  
12 Les Puces de Montsoreau & le Plus des Puces  
17 Sortie à Vouvant et Foussais (Vendée)

## Octobre

- Challenge des couples  
03 Circul'livre  
? Journée citoyenne  
10 Les Puces de Montsoreau & le Plus des Puces  
22 Conférence "Les paysages de l'Anjou"

## Novembre

- Challenge des couples  
07 Circul'livre  
11 Commémoration Armistice 1918  
14 Les Puces de Montsoreau & le Plus des Puces  
19 Conférence "La fauconnerie"  
20/21 Rencontres vigneronnes et gastronomiques  
20/21 Concours au rond

## Décembre

- Challenge des couples  
03 Kiki, reine de Montparnasse en chansons  
05 Circul'livre  
10 Concours de belote d'automne  
12 Noël à Montsoreau  
12 Les Puces de Montsoreau & le Plus des Puces

